



KRAJSKÝ ÚŘAD KARLOVARSKÉHO KRAJE
odbor školství, mládeže a tělovýchovy

**Výroční zpráva o stavu a rozvoji vzdělávací soustavy v Karlovarském kraji
za školní rok 2006/2007**

**V Karlových Varech dne 13. března 2008
Č. j. 1077/SK/08**

Ing. Martina Klánová
vedoucí odboru školství, mládeže
a tělovýchovy

Obsah:

	Použité zkratky	3
	Úvod	4
1	Stav vzdělávací soustavy v Karlovarském kraji	5
1.1	Struktura vzdělávací soustavy	5
1.2	Změny ve struktuře vzdělávací soustavy v Karlovarském kraji	6
2	Stav a změny v oblasti vzdělávání	6
2.1	Předškolní vzdělávání	6
2.2	Základní vzdělávání	8
2.3	Střední vzdělávání	11
2.4	Vyšší odborné vzdělávání	13
2.5.	Vzdělávání dětí, žáků a studentů se speciálními vzdělávacími potřebami	14
2.6	Základní umělecké vzdělávání	16
2.7	Jazykové vzdělávání	18
2.8	Zájmové vzdělávání	18
2.9	Vzdělávání cizinců	19
3	Stav a změny v oblasti školských služeb	20
3.1	Ústavní a ochranná výchova	20
3.2	Poradenské služby	21
3.3	Školská ubytovací zařízení	22
3.4	Zařízení školního stravování	23
4	Naplnění cílů dlouhodobého záměru	23
4.1	Zkvalitnění a modernizace vzdělávání	23
4.2	Zajišťování kvality, monitorování a hodnocení výsledků vzdělávání	24
4.3	Zajišťování rovnosti příležitostí ke vzdělávání	24
4.4	Rozvoj integrovaného systému poradenství ve školství	24
4.5	Zvyšování profesionality pedagogických pracovníků a zvýšení počtu vysokoškolsky vzdělaných obyvatel v kraji	24
4.6	Podpora dalšího vzdělávání	24
4.7	Efektivní využívání finančních prostředků na vzdělávání – optimalizace	25
4.8	Podpora základního uměleckého, jazykového a zájmového vzdělávání a aktivního využívání volného času	27
5	Plnění dalších úkolů	29
5.1	Primární prevence sociálně patologických jevů	29
5.2	Environmentální a multikulturní výchova	31
5.3	Soutěže	31
5.4	Účast škol a školských zařízení v projektech	35
6	Pedagogičtí a ostatní pracovníci ve školství	41
6.1	Odborná kvalifikace pedagogických pracovníků	41
6.2	Pedagogičtí a ostatní pracovníci a jejich odměňování	43
6.3	Další vzdělávání pedagogických pracovníků	44
7	Financování škol a školských zařízení	46
	Závěr	47

Přílohy č. 1 – 20

Použité zkratky:

ČR	Česká republika
DD	dětský domov
DDM	dům dětí a mládeže
FS	funkční studium I
G	gymnázium
CH	okres Cheb
ICT	informační a komunikační technologie
ISŠTE	integrovaná střední škola technická a ekonomická
JŠ	jazyková škola
K	kvalifikovaný učitel
KK	Karlovarský kraj
KV	okres Karlovy Vary
MŠ	mateřská škola
MŠMT	Ministerstvo školství, mládeže a tělovýchovy
N	nekvalifikovaný učitel
NNO	nestátní nezisková organizace
OA	obchodní akademie
OG	osmileté gymnázium
OU	odborné učiliště
PČG	první české gymnázium
PO	příspěvková organizace
SO	okres Sokolov
SOŠ	střední odborná škola
SOU	střední odborné učiliště
SPC	speciální pedagogické centrum
SPŠ	střední průmyslová škola
SR	státní rozpočet
SRN	Spolková republika Německo
SSSR	Svaz sovětských socialistických republik
SŠ	střední škola
U	učiliště
UOP	učitel odborných předmětů
UOV	učitel odborného výcviku
UPV	učitel praktického vyučování
UVPP	učitel všeobecně vzdělávacích předmětů
UZ	úcelový znak
VOŠ	vyšší odborná škola
VOŠ CR	vyšší odborná škola cestovního ruchu
ZŠ	základní škola
ŽSVP	děti, žáci a studenti se speciálními vzdělávacími potřebami

ÚVOD

Výroční zprávy o stavu a rozvoji vzdělávací soustavy v kraji jsou krajskými úřady zpracovávány každoročně, a to v souladu s ustanovením § 10 zákona č. 561/2004 Sb., o předškolním, základním, středním, vyšším odborném a jiném vzdělávání (školský zákon), ve znění pozdějších předpisů (dále jen „školský zákon“), a jsou předkládány zastupitelstvu kraje a Ministerstvu školství mládeže a tělovýchovy. Jejich rámcová struktura a obsah jsou dány vyhláškou č. 15/2004 Sb., kterou se stanoví náležitosti dlouhodobých záměrů, výročních zpráv a vlastního hodnocení školy, a skládají se z hodnocení stavu jednotlivých úrovní vzdělávací soustavy, ekonomické části a hodnocení naplňování dlouhodobého záměru vzdělávání a rozvoje vzdělávací soustavy, jeho cílů a priorit v uplynulém období.

Výroční zpráva o stavu a rozvoji vzdělávací soustavy v Karlovarském kraji za školní rok 2006/2007 (dále jen „výroční zpráva“) je zpracována z vlastních podkladů krajského úřadu, další informace byly získány ze škol a školských zařízení, případně byly použity údaje z jejich výročních zpráv.

Výroční zpráva zachycuje současný stav a vyhodnocuje změny oproti minulému období v oblastech předškolního, základního, středního a vyššího odborného vzdělávání, včetně vzdělávání dětí, žáků a studentů se speciálními vzdělávacími potřebami. Dále se zabývá problematikou základního uměleckého a zájmového vzdělávání, jakož i stavem a změnami v oblasti školských služeb, plněním dalších úkolů zejména v oblasti primární prevence sociálně patologických jevů, environmentální výchovy, soutěží, projektů a dalšího vzdělávání dospělých v rámci celoživotního učení, pedagogickými a ostatními pracovníky ve školství a v neposlední řadě také hodnocením dlouhodobého záměru vzdělávání a rozvoje výchovně vzdělávací soustavy Karlovarského kraje z roku 2006.

Ekonomická část výroční zprávy zachycuje finanční toky za kalendářní rok 2006, zvláště celkové výdaje na školy a školská zařízení podle jednotlivých druhů škol a typů školských zařízení.

Přílohami výroční zprávy jsou souhrnné poznatky České školní inspekce a taktéž tabulky a grafy týkající se jednotlivých oblastí výroční zprávy.

1 Stav vzdělávací soustavy v Karlovarském kraji

1.1 Struktura vzdělávací soustavy

Přehled o školách a školských zařízeních, které působí v Karlovarském kraji, je uveden v následující tabulce, a to v členění podle okresů a zřizovatelů:

Tabulka č. 1: Školy a školská zařízení ve školním roce 2006/2007 k 31. 8. 2007

Škola/školské zařízení	Počet škol a školských zařízení				Zřizovatel		
	celkem	CH	KV	SO	kraj	obec	soukr.
Mateřská škola	113	37	37	39		112	1
Mateřská škola při zdravot. zařízení	3	1	2		3		
MŠ pro děti se zdravotním postižením	2		1	1	2		
ZŠ s ročníky 1. stupně a 2. stupně	74	23	26	25		72	2
ZŠ s ročníky 1. stupně	24	7	12	5		23	1
ZŠ pro žáky se zdravotním postižením	17	5	7	5	4	13	
ZŠ speciální	10	3	3	4	3	7	
ZŠ při zdravotnickém zařízení	4	2	2		4		
Základní umělecká škola	20	6	8	6	4	16	
Střední škola	38	10	19	9	27	1	10
<i>Střední odborná škola</i>	27	6	15	6	21		6
<i>Gymnázium</i>	11	4	4	3	8		3
<i>Střední odborné učiliště</i>	15	3	9	3	12		3
<i>Odborné učiliště, praktická škola</i>	9	2	5	2	8	1	
Jazyk. škola s právem st. jaz. zkoušky	1		1		1		
Vyšší odborná škola	3		3		3		
Středisko praktického vyučování	2	1	1				2
Školní statek	1	1			1		
Školní hospodářství	1		1		1		
Školní poleší	1		1		1		
Domov mládeže	13	4	6	3	13		
Dětský domov	8	4	3	1	7		1
Dům dětí a mládeže	15	5	4	6	1	14	
Školní družina	115	35	46	34	5	107	3
Školní klub	5		5			5	
Přípravný stupeň základní školy spec.	4	2		2		4	
Zařízení školního stravování	211	71	74	66	23	186	2
Pedagogicko-psychologická poradna	3	1	1	1	3		
Speciální pedagogické centrum	1		1		1		
Celkem	689	218	264	207	107	560	22

Činnost těchto škol a školských zařízení vykonávalo celkem 288 právnických osob, z toho v okrese Cheb 92, v okrese Karlovy Vary 105 a v okrese Sokolov 91; 53 z jejich celkového počtu bylo zřízeno Karlovarským krajem, 220 obcemi a 15 soukromníkem.

1.2 Změny ve struktuře vzdělávací soustavy

V průběhu školního roku 2006/2007 bylo zrušeno:

- 5 příspěvkových organizací vykonávajících činnost mateřské školy – Mateřská škola Aš, Gustava Geipela 15, Mateřská škola Aš, Republikánská 12, které se staly součástí příspěvkové organizace Základní škola Aš, Okružní 57; Mateřská škola Chyš, která se stala součástí příspěvkové organizace Základní škola a Mateřská škola Chyš, okres Karlovy Vary; Mateřská škola Kynšperk nad Ohří, Zahradní 385, která se stala odloučeným pracovištěm Mateřské školy, Kynšperk nad Ohří, Školní 525, a Mateřská škola Bublava;
- 1 příspěvková organizace, která vykonávala činnost základní školy při zdravotnickém zařízení - Základní škola při Dětské lázeňské léčebně Miramonte Mariánské Lázně;
- 2 příspěvkové organizace, které vykonávaly činnost základní školy pro žáky se zdravotním postižením – Základní škola praktická a základní škola speciální Sokolov a Základní škola a základní škola praktická Františkovy Lázně (žáci byli integrováni do základních škol);
- 1 příspěvková organizace, která vykonávala činnost střední školy - Střední průmyslová škola a Střední odborné učiliště hudebních nástrojů, Kraslice, Kpt. Jaroše 1843, byla sloučena s příspěvkovou organizací Střední škola živnostenská Sokolov.

V průběhu školního roku 2006/2007 byly zřízeny:

- 1 právnická osoba - JEZDECKÁ AKADEMIE – střední odborná škola Mariánské Lázně s. r. o.;
- 1 střední škola - gymnázium u právnické osoby Soukromé gymnázium a základní škola Mánesova v Sokolově s. r. o.;
- 1 příspěvková organizace - Střední škola živnostenská Sokolov (zřizovatel Karlovarský kraj).

2 Stav a změny v oblasti vzdělávání

2.1 Předškolní vzdělávání

Předškolní vzdělávání je poskytováno zpravidla dětem od tří do šesti let (mimořádně jsou přijímány i děti mladší než tři roky a starší šesti let, kterým byl povolen odklad povinné školní docházky) především v běžných mateřských školách a dále v mateřských školách a třídách zřízených pro děti se speciálními vzdělávacími potřebami.

V roce 2005 byl Ministerstvem školství, mládeže a tělovýchovy vydán rámcový vzdělávací program, který je směrodatným dokumentem nejen pro nositele předškolního vzdělávání (pro pedagogy), ale také pro zřizovatele vzdělávacích institucí a jejich odborné a sociální partnery. V souvislosti s tím byly mateřské školy vázány povinností vytvořit svůj vlastní školní vzdělávací program a začít podle něj pracovat nejpozději od 1. září 2007.

V rámci Karlovarského kraje bylo zřízeno celkem 118 mateřských škol, z nichž u 112 je zřizovatelem obec, v 1 případě soukromník, přičemž 5 mateřských škol z jejich celkového počtu je zřízeno pro děti se speciálními vzdělávacími potřebami.

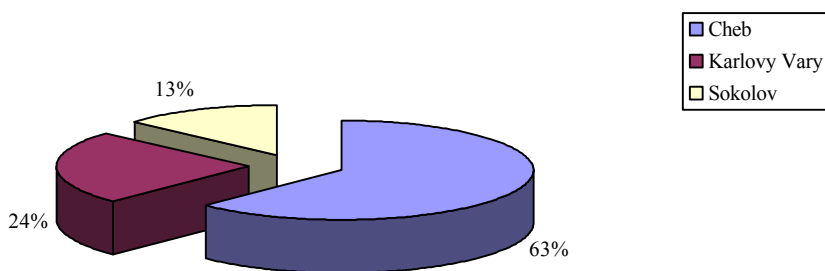
Tabulka č. 2: *Třídy a děti v mateřských školách ve školním roce 2006/2007 podle druhu poskytované péče*

CH	Běžné třídy		Speciální třídy	
	počet tříd	počet dětí	počet tříd	počet dětí
celodenní	102	2421	8	113
polodenní	0	0	0	0
celkem	102	2421	8	113
KV	počet tříd	počet dětí	počet tříd	počet dětí
celodenní	129	2996	2	20
polodenní	1	11	2	24
celkem	130	3007	4	44
SO	počet tříd	počet dětí	počet tříd	počet dětí
celodenní	105	2522	2	24
polodenní	1	20	0	0
celkem	106	2542	2	24
KK	počet tříd	počet dětí	počet tříd	počet dětí
celodenní	336	7939	12	157
polodenní	2	31	2	24
celkem	338	7970	14	181

stav k 30.9.2006

Ve srovnání s předcházejícím školním rokem došlo k navýšení počtu dětí o necelé 1 % a počet tříd vzrostl o 2 %.

Graf č. 1: *Grafické znázornění poměru žáků navštěvujících speciální třídy mateřských škol v Karlovarském kraji*



2.2 Základní vzdělávání

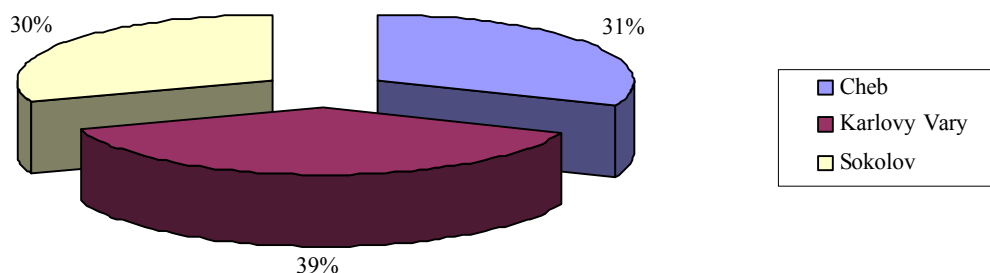
Základní vzdělávání navazuje na předškolní vzdělávání a na výchovu v rodině. Je jedinou etapou vzdělávání, kterou povinně absolvuje celá populace žáků ve dvou navazujících stupních.

Cíle základního vzdělávání jsou stanoveny Rámcovým vzdělávacím programem pro základní vzdělávání, z jehož koncepce vycházejí školní vzdělávací programy. Výuku podle školního vzdělávacího programu bylo možné zahájit již ve školním roce 2005/2006 (4 základní školy), dále pak v roce 2006/2007 (další 4 základní školy) a od školního roku 2007/2008 je výuka podle školního vzdělávacího programu povinná. Podmínkou je zpracovaný školní vzdělávací program pro všechny ročníky dané školy a postupné zahájení výuky od 1. a 6. ročníku.

Školy a žáci

V Karlovarském kraji bylo ve školním roce 2006/2007 celkem 129 základních škol, z toho v okrese Cheb 40, v okrese Karlovy Vary 50 a v okrese Sokolov 39. Procentuální vyjádření vyjadřuje níže uvedený graf.

Graf č. 2: Grafické znázornění rozložení základních škol dle okresů



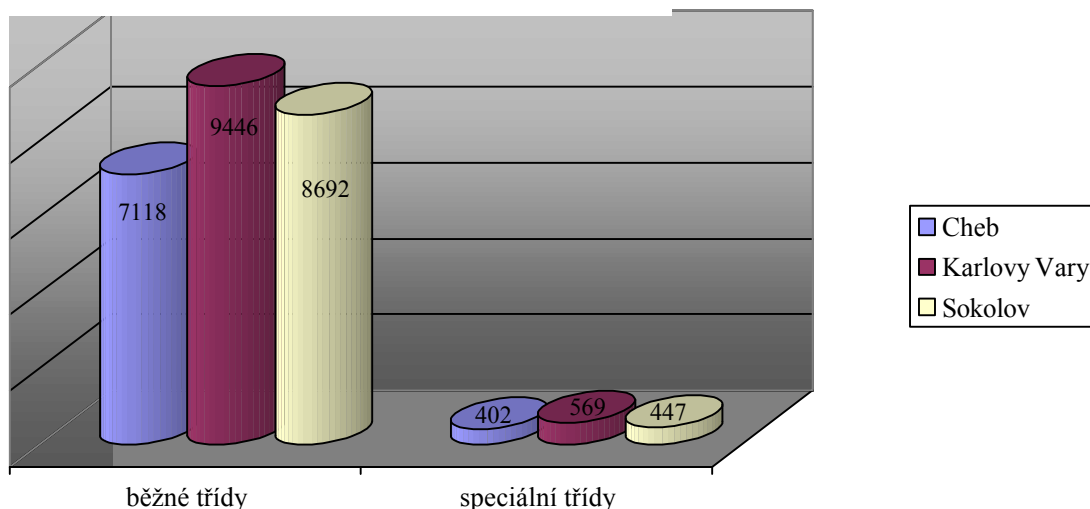
Zřizovatelem 11 základních škol byl kraj, 115 škol obce a 3 školy jsou soukromé.

Tabulka č. 3: Počty žáků základních škol

	Běžné třídy		Speciální třídy		Celkem	
	počet žáků	z toho 1. stupeň	počet žáků	z toho 1. stupeň	počet žáků	z toho 1. stupeň
CH	7118	3985	402	220	7520	4205
KV	9446	4972	569	297	10015	5269
SO	8692	4580	447	196	9139	4776
KK	25256	13537	1418	713	26674	14250

stav k 30.9.2006

Graf č. 3: Grafické znázornění počtů žáků podle tříd



Tabulka č. 4: Průměrné počty žáků v běžných třídách základních škol zřizovaných obcí

	Počet tříd		Počet žáků		Průměrný počet žáků na třídu	
	2005/2006	2006/2007	2005/2006	2006/2007	2005/2006	2006/2007
CH	376	318	7 708	6 990	20,5	21,98
KV	481	448	10 031	9 386	20,9	20,95
SO	460	396	9 469	8 614	20,6	21,75
KK	1 317	1 162	27 208	24 990	20,7	21,51

Oproti předcházejícímu školnímu roku došlo ke snížení počtu žáků o 8 % a počtu tříd o 12 %. Průměrný počet žáků na třídu činil cca 22 žáků.

Obec, svazek obcí nebo kraj mohou se souhlasem krajského úřadu zřizovat přípravné třídy základní školy pro děti v posledním roce před zahájením povinné školní docházky, které jsou sociálně znevýhodněné a u kterých je předpoklad, že zařazení do přípravné třídy vyrovná jejich vývoj.

Tabulka č. 5: Počty přípravných tříd a žáků

	Počet přípravných tříd		Počet žáků	
	2005/2006	2006/2007	2005/2006	2006/2007
CH	2	4	26	48
KV	6	11	77	137
SO	5	5	50	59
KK	13	20	153	244

Ze srovnání školních roků 2005/2006 a 2006/2007 vyplývá, že počet přípravných tříd se zvýšil o 53,8 % a počet žáků o 59,5 %.

Tabulka č. 6: Počty žáků 1. ročníků v běžných třídách s dodatečným odkladem povinné školní docházky

	Počet žáků	Z toho dívky
CH	15	5
KV	19	11
SO	19	6
KK	53	22

stav k 30.9.2006

Formou individuálního vzdělávání, kterým se rozumí plnění povinné školní docházky žáka 1. stupně základní školy bez pravidelné účasti ve škole (domácí vzdělávání), se ve školním roce 2006/2007 vzdělával jeden žák.

Rozšířené vyučování

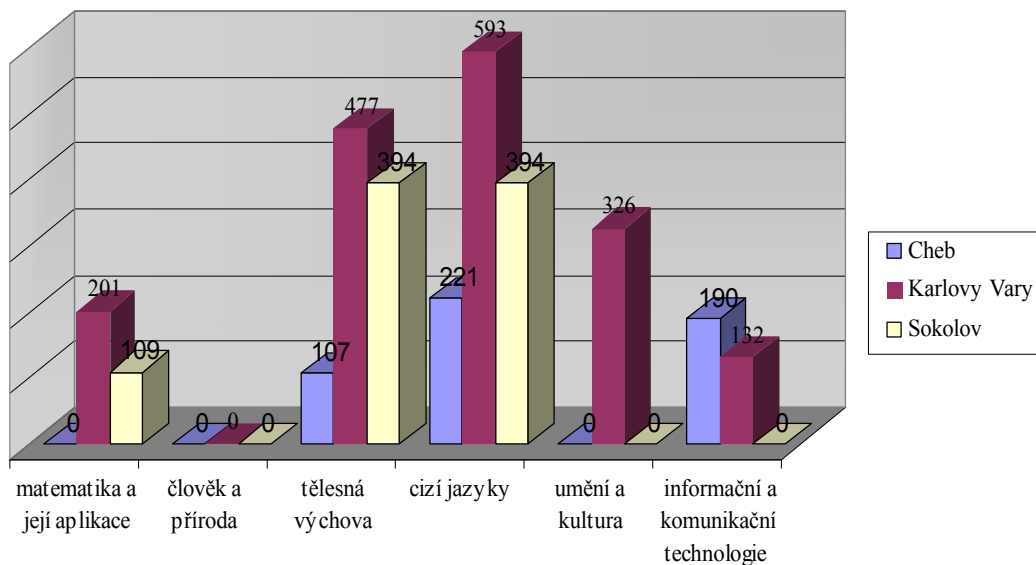
V Karlovarském kraji jsou v některých základních školách zřízeny třídy, které nabízejí rozšířenou výuku některých předmětů - cizích jazyků, tělesné výchovy, matematiky, informačních technologií, oboru umění a kultura.

Tabulka č. 7: Počty tříd základních škol s rozšířeným vyučováním předmětů

	Matematika a její aplikace		Tělesná výchova		Cizí jazyky		Umění a kultura		Informační a komunikační technologie	
	počet tříd	počet dětí	počet tříd	počet dětí	počet tříd	počet dětí	počet tříd	počet dětí	počet tříd	počet dětí
CH	0	0	5	107	9	221	0	0	5	190
KV	8	201	20	477	26	593	18	326	6	132
SO	4	109	17	394	14	394	0	0	0	0
KK	12	310	42	978	49	1 208	18	326	11	322

stav k 30.9.2006

Graf č. 4: Grafické znázornění počtů žáků, kteří navštěvují rozšířené vyučování



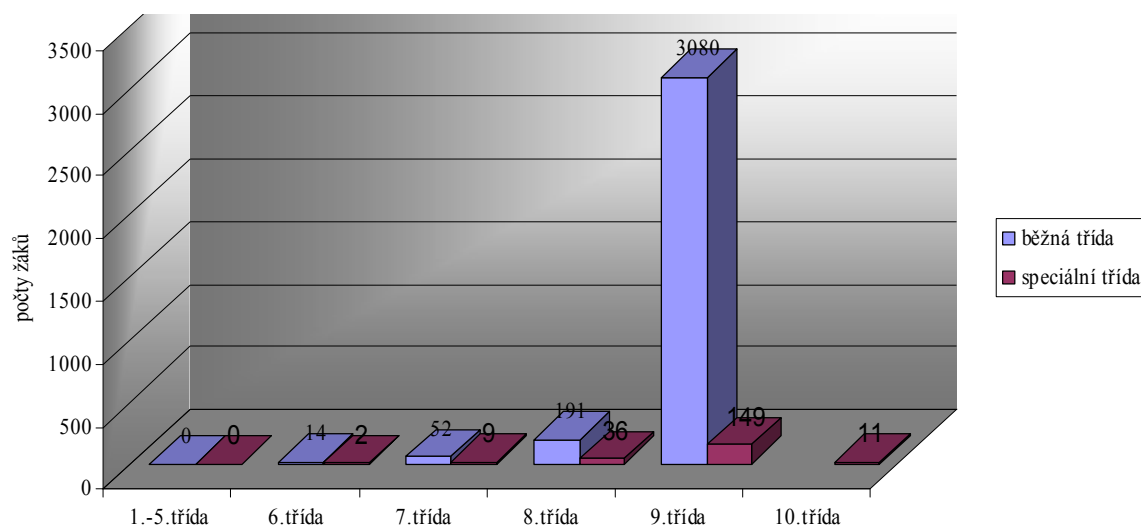
Ukončení vzdělávání v základní škole

Tabulka č. 8: Počty žáků, kteří ukončili vzdělávání v základních školách

	Celkem		1.-5. ročník		6. ročník		7. ročník		8. ročník		9. ročník		10. ročník
	běžná třída	spec. třída	běžná třída	spec. třída	běžná třída	spec. třída	běžná třída	spec. třída	běžná třída	spec. třída	běžná třída	spec. třída	spec. třída
CH	950	70	0	0	2	0	19	8	50	11	879	49	2
KV	1207	70	0	0	0	0	9	0	58	14	1140	54	2
SO	1180	67	0	0	12	2	24	1	83	11	1061	46	7
KK	3337	207	0	0	14	2	52	9	191	36	3080	149	11

stav k 30.9.2006

Graf č. 5: Grafické znázornění počtů žáků, kteří ukončili vzdělávání v běžných a speciálních třídách základních škol zřizovaných obcemi



Tabulka č. 9: Počty žáků základních škol zřizovaných obcemi, kteří přešli do středních škol

	Celkem	Z 5. ročníku	Ze 7. ročníku
CH	154	153	1
KV	155	129	26
SO	61	61	0
KK	370	343	27

stav k 30.9.2006

2.3 Střední vzdělávání

Střední školy poskytují vzdělávání absolventům základních škol, kteří splnili povinnou školní docházku nebo úspěšně ukončili základní vzdělávání před ukončením povinné školní docházky. V Karlovarském kraji se ve školním roce vyučovalo celkem ve 39 středních školách, z toho 28 zřizovaných krajem, 10 soukromníkem a 1 obcí, školy zřizované církví v kraji zastoupeny nejsou.

Počty žáků středních škol

Ve školním roce 2006/2007 se začalo vzdělávat ve všech ročnících středních škol 16 106 žáků, z toho 14 954 žáci denní formy vzdělávání, což je pokles o 172 žáky, tj. o 1,1 % ve srovnání s minulým školním rokem, a 1 152 žáci v ostatních formách vzdělávání, což je pokles o 85 žáků, tj. o 6,9 % proti předcházejícímu školnímu roku. Celkově poklesl počet žáků středních škol o 257 žáků, což činí 1,6 %.

Ve středních školách Karlovarského kraje bylo možno volit obory vzdělání z následujících oborových skupin:

Strojírenství a strojírenská výroba
Elektrotechnika, telekomunikační a výpočetní technika
Technická chemie a chemie silikátů
Potravinařství a potravinářská chemie
Textilní výroba a oděvnictví
Zpracování dřeva a výroba hudebních nástrojů
Stavebnictví, geodézie a kartografie
Doprava a spoje
Zemědělství a lesnictví
Zdravotnictví

Ekonomika a administrativa
Podnikání v oborech, odvětví
Gastronomie, hotelnictví a turismus
Obchod
Právo, právní a veřejnosprávní činnost
Osobní a provozní služby
Pedagogika, učitelství a sociální péče
Obecně odborná příprava
Obecná příprava
Umění a užité umění

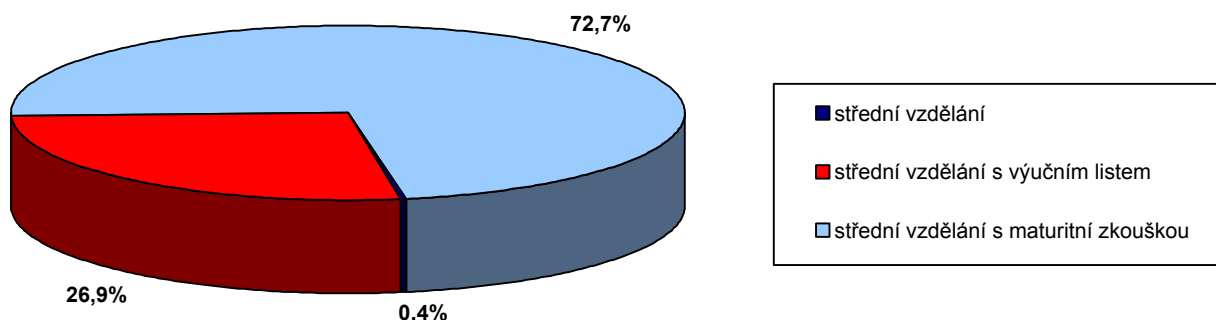
Obory zaměřené na výrobu hudebních nástrojů, výtvarné zpracování keramiky a porcelánu jsou nabízeny ke studiu v našem kraji jako jediné v celé České republice.

Tabulka č. 10: *Počty žáků podle formy vzdělávání a stupně získávaného vzdělání*

	Žáci v oborech vzdělání, ve kterých lze získat		
	střední vzdělání	střední vzdělání s výučním listem	střední vzdělání s maturitní zkouškou
Denní forma	57	4 228	10 669
Ostatní formy	0	110	1 042
Celkem	57	4 338	11 711

stav k 30. 9. 2006

Graf č. 6: *Grafické znázornění členění žáků podle získávaného stupně vzdělání*



I přes mírný pokles celkového počtu žáků středních škol došlo k nárůstu žáků v oborech ukončovaných maturitní zkouškou ze 70,6 % na 72,7 % žáků.

Tabulka č. 11: *Porovnání počtu absolventů středních škol*

	2000/01	2001/02	2002/03	2003/04	2004/05	2005/06	2006/07
Denní forma	3 103	3 123	3 286	3 142	3 126	2 908	3 200
Ostatní formy	143	185	242	205	157	369	253
Celkem	3 246	3 308	3 528	3 347	3 283	3 277	3 453

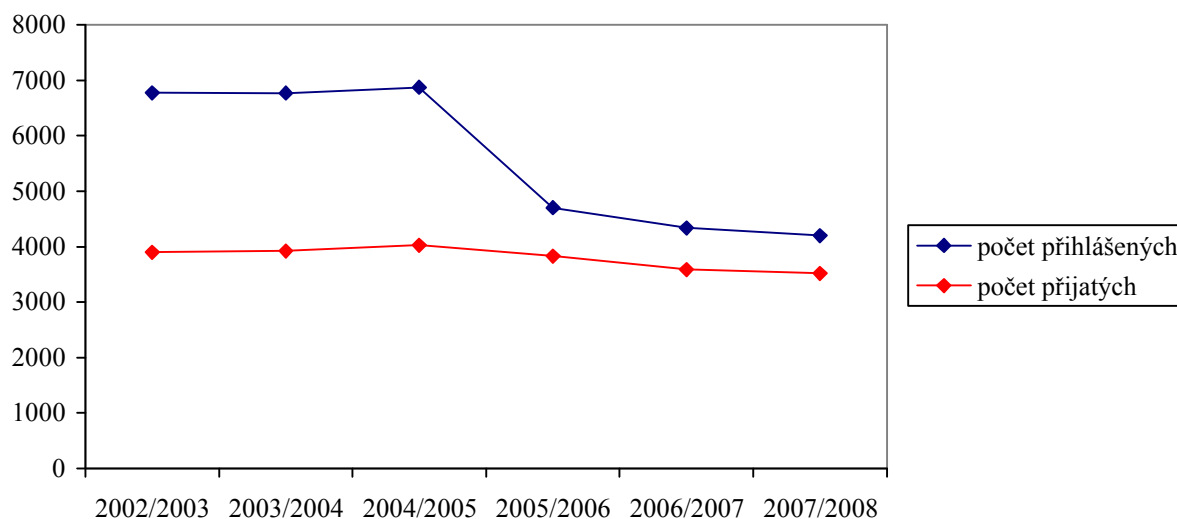
Přijímací řízení

Střední školy nabídly celkově vyšší počet míst ke vzdělávání pro příští školní rok, než byl zájem vycházejících žáků. Výrazný převis poptávky nad nabídkou byl zaznamenán především u víceletých gymnázií. U většiny oborů byla vyhlášena druhá, u některých i další kola přijímacího řízení. Při přijímacím řízení bylo ve všech kolech podáno celkem 4 198 přihlášek ke vzdělávání. Celkový počet přijatých uchazečů činil 3 517, tj. o 74 uchazeče méně než v předcházejícím školním roce, což je pokles přibližně 2 %.

Tabulka č. 12: *Přehled počtů podaných přihlášek a přijatých žáků ve všech kolech přijímacího řízení*

Pro školní rok	2002/03	2003/04	2004/05	2005/06	2006/07	2007/08
Počet přihlášek	6771	6765	6873	4703	4336	4198
Počet přijatých	3897	3920	4024	3832	3591	3517

Graf č.7: *Grafické znázornění počtu podaných přihlášek a přijatých žáků*



V grafu se odrazila i změna školské legislativy, neboť od roku 2006 lze v I. kole přijímacího řízení podat pouze jednu přihlášku ke vzdělávání na střední škole.

2.4 Vyšší odborné vzdělávání

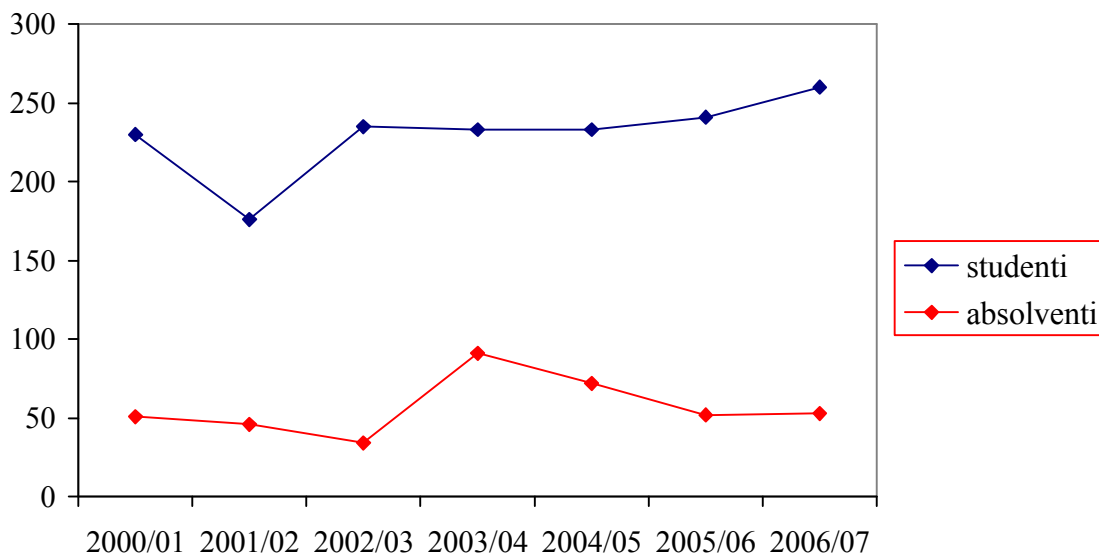
V Karlovarském kraji jsou tři vyšší odborné školy, které všechny sídlí v krajském městě a v nichž byly nabízeny tyto obory vzdělání: Diplomovaná všeobecná setra, Diplomovaný zdravotnický asistent, Diplomovaný farmaceutický asistent, Diplomovaný zubní technik, Cestovní ruch a Sociální pedagogika. Ve vyšších odborných školách studovalo ve všech ročnících celkem 260

studentů. Vzdělání ukončili absolutoriem 53 studenti. Počet studujících na vyšších odborných školách se ve srovnání s minulým školním rokem mírně zvýšil, nárůst činí 7,9 %, počet absolventů je srovnatelný s minulým školním rokem.

Tabulka č. 13: Porovnání počtu studentů a absolventů vyšších odborných škol

	2000/01	2001/02	2002/03	2003/04	2004/05	2005/06	2006/07
Studenti	230	176	235	233	233	241	260
Absolventi	51	46	34	91	72	52	53

Graf č. 8: Grafické znázornění porovnání počtu studentů a absolventů vyšších odborných škol



2.5 Vzdělávání dětí, žáků a studentů se speciálními vzdělávacími potřebami

Speciální vzdělávání žáků se zdravotním postižením je zajišťováno formou individuální integrace, skupinové integrace, popřípadě jsou pro ně v rámci školy zřizovány samostatné třídy, oddělení, studijní skupiny nebo školy. Počet takto vzdělávaných žáků oproti loňskému roku poklesl.

Tabulka č. 14: Speciální třídy a počty dětí podle druhu postižení v mateřských školách

	Celkem		Mentální postižení		Sluchové postižení		Zrakové postižení		Vady řeči		Souběžné postižení více vadami		Autismus	
	poč. tříd	poč. dětí	poč. tříd	poč. dětí	poč. tříd	poč. dětí	poč. tříd	poč. dětí	poč. tříd	poč. dětí	poč. tříd	poč. dětí	poč. tříd	poč. dětí
CH	8	112	0	2	0	2	2	19	6	82	0	7	0	0
KV	4	44	0	0	0	0	0	0	4	41	0	2	0	1
SO	2	24	1	5	0	0	0	0	1	19	0	0	0	0
KK	14	180	1	7	0	2	2	19	11	142	0	9	0	1

stav k 30.9.2006

Tabulka č. 15: *Počty individuálně integrovaných dětí se zdravotním postižením podle druhu postižení v mateřských školách*

	Mentální postižení	Sluchové postižení	Zrakové postižení	Vady řeči	Tělesné postižení	Souběžné postižení více vadami	Vývojové poruchy	Autismus	Celkem dětí
CH	1	1	0	0	1	0	2	1	6
KV	0	3	1	2	1	4	0	2	13
SO	2	1	1	0	0	0	2	0	6
KK	3	5	2	2	2	4	4	3	25

stav k 30.9.2006

Tabulka č. 16: *Vzdělávání žáků se speciálními vzdělávacími potřebami v základních školách*

Způsob vzdělávání		2005/2006	2006/2007
Individuálně integrovaní žáci podle druhu postižení		972	797
Žáci ve speciálních třídách podle druhu postižení/znevýhodnění		1478	1023
Žáci s výukou podle individuálního vzdělávacího plánu	Postižení žáci	1067	915
	Nadaní žáci	14	24

Tabulka č. 17: *Počty žáků individuálně integrovaných podle druhu postižení v základních školách*

	Mentální postižení	Sluchové postižení	Zrakové postižení	Vady řeči	Tělesné postižení	Souběžné postižení více vadami	Vývoj. poruchy učení	Vývoj. poruchy chování	Autismus	Celkem
CH	7	6	2	2	10	4	158	6	1	196
KV	13	7	4	0	13	2	481	5	3	528
SO	14	9	2	1	12	9	25	0	1	73
KK	34	22	8	3	35	15	664	11	5	797

stav k 30.9.2006

Tito žáci jsou integrováni v běžných třídách základních škol a vyučování podle individuálních vzdělávacích plánů sestavených pedagogickými pracovníky ve spolupráci s pracovníky školských poradenských zařízení. Ze srovnání údajů letošního a předcházejícího školního roku vyplývá, že celkový počet individuálně integrovaných žáků klesl ve srovnání s uplynulým školním rokem o necelých 18 %.

Tabulka č. 18: *Speciální třídy základních škol podle druhu postižení (znevýhodnění) - obec*

	Mentální postižení	Sluchové postižení	Zrakové postižení	Vady řeči	Tělesné postižení	Souběžné postižení více vadami	Vývoj. poruchy učení	Vývoj. poruchy chování	Autismus	Celkem
	třídy/žáci	třídy/žáci	třídy/žáci	třídy/žáci	třídy/žáci	třídy/žáci	třídy/žáci	třídy/žáci	třídy/žáci	třídy/žáci
CH	39/313	0/2	0/1	1/18	1/4	0/9	4/54	0/0	0/1	45/402

KV	19/171	0/0	0/0	0/0	0/0	0/10	7/64	0/6	0/0	26/251
SO	43/355	0/1	0/0	0/0	0/1	0/10	0/0	0/0	0/1	43/368
KK	101/839	0/3	0/1	1/18	1/5	0/29	11/118	0/6	0/2	114/1021

stav k 30.9.2006

Ředitel mateřské školy, základní školy, základní školy speciální, střední školy a vyšší odborné školy může se souhlasem krajského úřadu zřídit ve třídě nebo studijní skupině, ve které se vzdělává dítě, žák nebo student se speciálními vzdělávacími potřebami, funkci asistenta pedagoga.

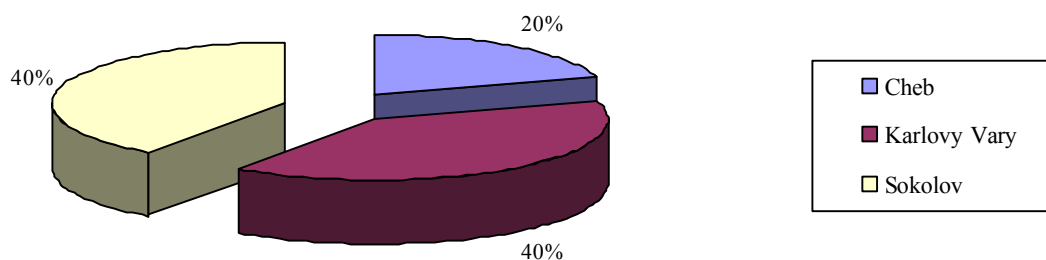
Tabulka č. 19: Počty asistentů pedagoga pro zdravotně postižené žáky

	Zdravotní postižení					
	počet asistentů pedagoga		počet žáků		počet škol	
	2005/2006	2006/2007	2005/2006	2006/2007	2005/2006	2006/2007
CH	7	10	35	42	5	8
KV	18	22	34	39	11	14
SO	11	13	30	32	7	8
KK	36	45	99	113	23	30

Tabulka č. 20: Počty asistentů pedagoga pro sociálně znevýhodněné žáky

	Sociální znevýhodnění					
	počet asistentů pedagoga		počet žáků		počet škol	
	2005/2006	2006/2007	2005/2006	2006/2007	2005/2006	2006/2007
CH	1	2	15	29	1	2
KV	2	2	89	89	2	2
SO	11	11	466	466	8	8
KK	14	15	570	584	11	12

Graf č. 9: Grafické znázornění počtů asistentů pedagoga v Karlovarském kraji podle okresů



Dítěti s hlubokým mentálním postižením stanoví krajský úřad místně příslušný podle místa trvalého pobytu dítěte se souhlasem zákonného zástupce dítěte takový způsob vzdělávání, který odpovídá jeho duševním a fyzickým možnostem, a to na základě doporučujícího posouzení odborného lékaře a školského poradenského zařízení. Krajský úřad zároveň zajistí odpovídající pomoc při vzdělávání dítěte, zejména pomoc pedagogickou a metodickou.

Školy, které vzdělávají děti, žáky a studenty se speciálními vzdělávacími potřebami úzce spolupracují se Speciálně pedagogickým centrem Karlovy Vary a pedagogicko-psychologické poradny v Chebu, Karlových Varech a Sokolově. Pro žáky se zrakovým a sluchovým postižením je zajišťována péče ve speciálním pedagogickém centru pro zrakově postižené a v speciálním pedagogickém centru pro sluchově postižené v Plzni.

2.6 Základní umělecké vzdělávání

Struktura a organizace základních uměleckých škol

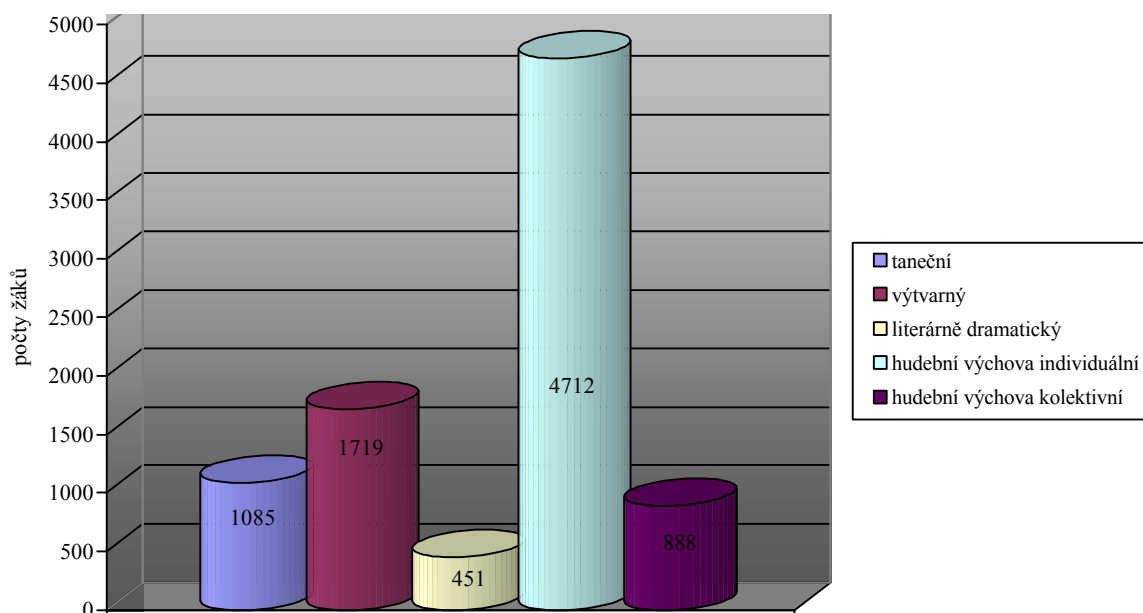
Přestože základní umělecké školy neposkytují stupeň vzdělání, zaujímají bezesporu v našem školském systému důležité postavení tím, že poskytují základy vzdělání v jednotlivých uměleckých oborech (hudební, taneční, výtvarný a literárně dramatický), organizují přípravné studium, základní studium I. a II. stupně, dále studium s rozšířeným počtem vyučovacích hodin a studium pro dospělé. V Karlovarském kraji je 20 základních uměleckých škol, přičemž zřizovatelem 16 jsou obce a 4 kraj.

Tabulka č. 21: Počty žáků základních uměleckých škol podle oborů

	Taneční	Výtvarný	Literárně dramatický	Hudební výchova		Celkem
				individuální	kolektivní	
CH	412	463	119	1488	188	2670
KV	375	861	237	2141	319	3933
SO	298	395	95	1083	381	2252
KK	1085	1719	451	4712	888	8855

stav k 30. 9. 2006

Graf č. 10: Grafické znázornění počtů žáků základních uměleckých škol podle oborů



Tabulka č. 22: Porovnání počtu žáků v jednotlivých oborech s předcházejícím školním rokem v %

	Taneční	Výtvarný	Literárně dramatický	Hudební výchova	
				individuální	kolektivní
CH	+ 12,0	+ 6,2	+ 11,2	- 5,7	+ 74,1
KV	+ 72,0	+ 0,4	+ 14,5	- 2,9	+ 7,8
SO	- 7,4	+ 8,8	0	+ 6,5	0

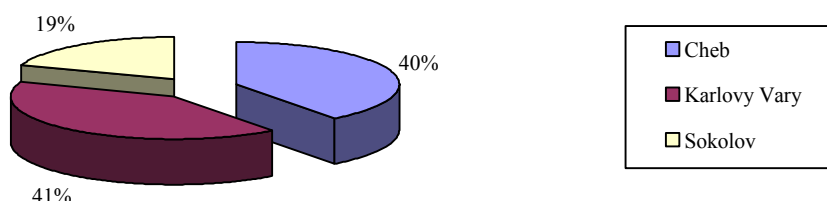
stav k 30. 9. 2006

Tabulka č. 23: Počty absolventů základních uměleckých škol podle oborů

	Taneční	Výtvarný	Literárně dramatický	Hudební výchova		Celkem
				individuální	kolektivní	
CH	37	17	3	132	20	209
KV	2	42	14	147	10	215
SO	1	32	3	66	0	102
KK	40	91	20	345	30	526

stav k 30. 9. 2006

Graf č. 11: Grafické znázornění absolventů základních uměleckých škol podle okresů



2.7 Jazykové vzdělávání

Jazyková škola s právem státní jazykové školy je součástí příspěvkové organizace, která vykonává i činnost dalších druhů škol a školského zařízení. V různých typech kurzů studovalo cizí jazyky celkem 139 žáků, z toho 113 anglický jazyk, 20 žáků francouzský jazyk a 8 žáků německý jazyk.

Tabulka č. 24: Počty uchazečů, kteří složili státní jazykovou zkoušku

	2000/01	2001/02	2002/03	2003/04	2004/05	2005/06	2006/07
Počet uchazečů	66	56	56	77	42	52	31

2.8 Zájmové vzdělávání

Zájmové vzdělávání vede k aktivnímu využití volného času, k objevování vlastních schopností, směřuje k podchycení a dalšímu rozvíjení zájmů, dovedností a návyků a k seberealizaci. Doplňuje vědomosti a poznatky získané ve škole.

Školní družiny a školní kluby

Školní družiny a školní kluby umožňují dětem odpočinkové činnosti, zájmové činnosti, rekreaci a přípravu na vyučování. Plní také částečně funkci sociální. Činnost školní družiny je určena zejména pro žáky prvního stupně základní školy, činnost školního klubu pak pro žáky zejména druhého stupně.

Tabulka č. 25: Počty oddělení a účastníků školních družin a školních klubů v základních školách

	Počet oddělení		Počet účastníků		Z toho			
					1. stupeň		2. stupeň	
	družina	klub*	družina	klub	družina	klub	družina	klub
CH	64		1593	0	1559	0	34	0
KV	103		2476	300	2453	179	23	121
SO	68		1674	0	1625	0	49	0
KK	235		5743	300	5637	179	106	121

stav k 30.9.2006

*ve statistických výkazech se oddělení nevykazují

Z tabulky vyplývá, že k 30. 9.2006 bylo v průměru 25 zapsaných účastníků na jedno oddělení školní družiny, přičemž z celkového počtu účastníků navštěvujících školní družinu činil 2. stupeň 1,8 %.

Domy dětí a mládeže

Domy dětí a mládeže jsou zřizovány jako jedna z forem středisek pro volný čas dětí a mládeže, uskutečňují činnost ve více oblastech zájmového vzdělávání, nabízejí volnočasové aktivity dětem a mládeži, podílejí se na organizování soutěží a přehlídek dětí a žáků, pořádají výstavy, porady, semináře a metodická zaměstnání. Struktura činností a aktivit je dána u každého domu dětí a mládeže místními podmínkami.

V Karlovarském kraji existuje celkem 15 domů dětí a mládeže (14 je zřízeno obcemi a 1 krajem), z toho 2 jsou součástí příspěvkových organizací, které vykonávají také činnost školy.

Tabulka č. 26: Počty útvarů a účastníků domů dětí a mládeže

Okres	Útvary celkem	Účastníci	Z toho		
			do 15 let	15-18 let	nad 18 let
CH	243	3823	3037	606	180
KV	228	3104	2501	333	270
SO	289	3954	3382	223	349
KK	760	10881	8920	1162	799

2.9 Vzdělávání cizinců

Se vstupem České republiky do Evropské unie a také vlivem dalších skutečností každoročně pozvolna narůstá počet dětí a žáků s cizí státní příslušností. Začlenění cizinců do třídních kolektivů s sebou přináší na jedné straně větší nároky na práci pedagoga, na straně druhé je však kompenzováno rozvojem takových vlastností u ostatních členů třídního kolektivu jako je vzájemná tolerance, vědomí lidské sounáležitosti, úcty k ostatním národům apod. Z následující tabulky je patrné, že nejvýraznější zastoupení v kategorii žáků – cizinců mají v našem kraji Vietnamci a příslušníci zemí bývalého SSSR.

Tabulka č. 27: Počty dětí a žáků podle státní příslušnosti

Státní příslušnost	MŠ		ZŠ		SŠ	
	2005/06	2006/07	2005/06	2006/07	2005/06	2006/07
ČR	7784	7851	26880	25695	16094	15707
Vietnam	213	194	596	539	176	249
Země bývalého SSSR	45	61	264	259	72	108
SR	11	17	81	75	8	16
SRN	10	8	1	22	1	6
Ostatní	16	20	102	84	12	20
Celkem	8079	8151	27924	26674	16363	16106

Mateřské školy navštěvuje 3,7 % dětí s cizí státní příslušností, v základních školách se vzdělává 3,7 % žáků s cizí státní příslušností a ve středních školách 2,5 % žáků s cizí státní příslušností.

3 Stav a změny v oblasti školských služeb

3.1 Ústavní a ochranná výchova

Ústavní výchovu a ochrannou výchovu v regionu v současné době zajišťuje 7 dětských domovů zřízených Karlovarským krajem a jeden soukromý dětský domov. Nacházejí se zde i dva výchovné ústavy, které jsou však v přímé působnosti Ministerstva školství, mládeže a tělovýchovy České republiky, a středisko výchovné péče, které je součástí Diagnostického ústavu Plzeň. Účelem dětského domova je zajišťovat péči o děti s nařízenou ústavní výchovou, které nemají závažné poruchy chování, a které ze závažných důvodů nemohou být vychovávány ve vlastní rodině, osvojeny nebo umístěny v jiné náhradní rodinné péči. Dětský domov plní ve vztahu k dětem převážně úkoly výchovné, vzdělávací, sociální a pečuje o děti podle jejich individuálních potřeb. Podle zákona č. 109/2002 Sb., o výkonu ústavní výchovy nebo ochranné výchovy ve školských zařízeních a o preventivně výchovné péči ve školských zařízeních a o změně dalších zákonů, ve znění pozdějších předpisů, přecházejí všechny dětské domovy z internátního na rodinný typ. V předešlém roce byly dokončeny dispoziční úpravy v Dětském domově Ostrov a vytvořeny čtyři samostatné bytové jednotky plně odpovídající platné legislativě i požadavkům moderní péče o děti s nařízenou ústavní výchovou, příslušné úpravy probíhaly i v dalších dětských domovech.

Tabulka č. 28: Dětské domovy v Karlovarském kraji

	Lůžková kapacita	Počet dětí 2004/05	Počet dětí 2005/06	Počet dětí 2006/07	Rodinné skupiny
DD Mariánské Lázně	36	27	30	26	4
DD Cheb	24	23	23	25	3
DD Aš	30	23	22	26	3
DD Plesná	55	50	48	46	6
DD Karlovy Vary	24	24	24	22	3
DD Ostrov	50	48	40	41	6
DD Horní Slavkov	75	66	57	58	6
Rodinný DD Duha **	10	9	9	8	1
Celkem	304	270	253	252	32

stav k 31.10.2006

** Rodinný DD Duha – soukromý DD, počty dětí v DD jsou proměnlivé

Tabulka č. 29: *Počty dětí v dětských domovech zřizovaných Karlovarským krajem podle věku*

Rok	Počet domovů	Počet dětí	Z toho		
			předškolní věk	6-14 let	nad 15 let
2003/2004	7	266	28	175	63
2004/2005	7	261	20	168	73
2005/2006	7	244	21	137	86
2006/2007	7	244	25	146	73

Děti jsou do dětského domova umísťovány na základě soudního rozhodnutí, předběžného opatření nebo na žádost rodičů. Počet dětí umísťovaných na základě předběžného opatření má klesající tendenci.

Tabulka č. 30: *Souhrnné údaje o umísťování dětí do dětských domovů v Karlovarském kraji (zdroj Ústav pro informace ve vzdělávání)*

Rok	Celkem počet dětí	Umístění na základě		
		Soudního rozhodnutí.	Předběžného opatření	Žádost rodičů
2003/2004	266	239	27	0
2004/2005	261	239	21	1
2005/2006	244	221	20	3
2006/2007	244	226	17	1

3.2 Poradenské služby

Poradenské služby ve školách a školských poradenských zařízeních, kterými jsou pedagogicko-psychologické poradny či speciálně pedagogická centra, jsou poskytovány dětem, žákům, studentům, jejich zákonným zástupcům a pedagogickým pracovníkům.

Poradenská činnost pedagogicko-psychologických poraden je nejčastěji zaměřena na školní zralost, specifické poruchy učení, profesionální orientaci, výchovné a výukové problémy, dále na metodickou pomoc pedagogickým pracovníkům, výchovným poradcům a školním metodikům prevence. V Karlovarském regionu pracují tři pedagogicko-psychologické poradny (v Chebu, Karlových Varech a Sokolově), jejichž zřizovatelem je Karlovarský kraj. Přestože se počet žáků v regionu dlouhodobě snižuje, počet klientů pedagogicko-psychologických poraden, kteří vyžadují odbornou péči, stále narůstá.

V rámci Karlovarského regionu pracuje speciálně pedagogické centrum, jehož činnost vykonává příspěvková organizace Základní škola, mateřská škola a praktická škola Karlovy Vary, která je rovněž zřízena krajem. Speciální pedagogické centrum zabezpečuje speciálně pedagogickou a psychologickou péči dětem a žákům se zdravotním postižením a poskytuje jim odbornou pomoc v procesu integrace do společnosti ve spolupráci s rodinou, školami, školskými zařízeními a odborníky, dále zajišťuje také speciální vzdělávací činnosti pro děti s hlubokým mentálním postižením, kterým byl stanoven jiný způsob vzdělávání. Pro lepší dostupnost poskytovaných služeb má zřízena dvě detašovaná pracoviště (Mariánské Lázně, Sokolov). Poradenské služby jsou uskutečňovány zejména ambulantně formou psychologického a speciálně pedagogického vyšetření klienta a návštěvami pracovníků poraden ve školách a školských zařízeních.

Tabulka č. 31: *Typy poradenských služeb*

Typy služeb	Poskytované služby	Počty setkání		
		CH	KV	SO
Individuální činnost s klientem (dítě, žák, rodiče)	komplexní vyšetření	761	811	404
	ostatní individuální péče	1292	3247	1017
Služby pedagogům	metodická konzultace	441	306	145
	konzultace ke zpracování IVP	158	268	30
	vedení kurzu, semináře, přednášky ap.	3	15	17
Poradenské činnosti se zákonnými zástupci	individuální	496	2615	1160
Ostatní odborné činnosti	publikační a osvětové činnosti, metodické materiály	4	14	5
	stáže studentů	26	45	0
	propagační a informační akce	2	14	0
	projekty pro školy	1	9	1
Pobytové akce (výcvikové aj. pobyty s dětmi, rodiči apod.)		0	0	0
Odborné podklady pro vzdělávací opatření		1882	1032	1052
z toho doporučení k integraci		218	241	37

Ve všech pedagogicko-psychologických poradnách úspěšně pracují metodici prevence, kteří spolupracují jak se školními metodiky prevence sociálně patologických jevů na konkrétních školách, tak s krajským školským koordinátorem prevence. Úzká spolupráce funguje i mezi pedagogicko-psychologickými poradnami a výchovnými poradci na jednotlivých školách, kteří zajišťují zejména profesní orientaci a péči o integrované žáky. V Karlovarském kraji není samostatné zařízení orientované na poradenství v oblasti volby povolání, tyto úkoly zabezpečují pedagogicko-psychologické poradny ve spolupráci s informačními středisky při úřadech práce v jednotlivých okresech.

3.3 Školská ubytovací zařízení

Domovy mládeže poskytují žákům středních škol a studentům vyšších odborných škol ubytování, výchovně vzdělávací činnost a zajišťují také školní stravování. Karlovarským krajem jsou zřízeny 2 samostatné domovy mládeže, v Karlových Varech a Mariánských Lázních, dalších 12 je součástí příspěvkových organizací, které vykonávají také činnost střední školy. Celková kapacita byla v porovnání s minulým rokem snížena o 191 lůžek.

Tabulka č. 32: Domovy mládeže zřizované Karlovarským krajem

	Lůžková kapacita	Ubytování žáci a studenti	Jiné osoby
CH	801	584	0
KV	1 400	841	3
SO	388	230	0
KK	2 589	1 655	3

Stav k 30. 9. 2006

Lůžková kapacita ubytovacích zařízení byla ubytovanými v okrese Cheb využita z 72,9 %, v okrese Karlovy Vary z 60,1 %, v okrese Sokolov z 59,3 % a v Karlovarském kraji celkem

z 63,9 %. Počet ubytovaných poklesl v celém kraji ve srovnání s předcházejícím školním rokem o 9,8 %.

Tabulka č. 33: *Počty ubytovaných žáků a studentů*

	2000/01	2001/02	2002/03	2003/04	2004/05	2005/06	2006/07
Počet ubytovaných	2 100	2 115	2 019	1 922	1 944	1 834	1 655

3.4 Zařízení školního stravování

V Karlovarském kraji je provozováno celkem 211 zařízení školního stravování, a to 188 školních jídelen, 22 školních jídelen – výdejen a 1 školní jídelna – vývařovna, která je zřízena jako samostatná příspěvková organizace. Ostatní zařízení školního stravování jsou součástí příspěvkových organizací, které současně vykonávají činnost mateřských škol, základních škol, středních škol, dětských domovů nebo domovů mládeže. V zařízeních školního stravování je v souladu s platnými právními předpisy poskytováno rovněž závodní stravování, v některých se v rámci doplňkové činnosti stravují i cizí strážníci.

Tabulka č. 34: *Školní stravování*

Zřizovatel	Počet zařízení školního stravování	Stravované děti, žáci a studenti celkem	Z toho celodenně stravované děti, žáci a studenti	Stravování zaměstnanci školství
Karlovarský kraj	23	5 187	1 687	994
Obec	186	26 197		3 590
Soukromník	2	109		22
Celkem	211	31 493	1 687	4 606

4 Naplňování cílů dlouhodobého záměru

Dlouhodobý záměr vzdělávání a vzdělávací soustavy Karlovarského kraje z roku 2006 definoval základní strategické priority, přičemž většina navržených opatření má dlouhodobý horizont realizace a vyhodnocení. Dílčí rekapitulaci lze provést u těch priorit a opatření, které bylo možné započít nebo i v krátkodobém čase realizovat. Další informace k této části jsou rovněž v kapitole 5.4 výroční zprávy.

4.1 Zkvalitnění a modernizace vzdělávání

Tato oblast je spjata zejména s kurikulární reformou na státní úrovni. V daném období bylo podporováno zapojení škol do systémových projektů Ministerstva školství, mládeže a tělovýchovy pilotně ověřujících aplikovatelnost rámcových vzdělávacích programů v základních a středních školách. Učitelé byli zapojeni do dalšího vzdělávání pedagogických pracovníků v rámci programů nabízených zejména pracovištěm Národního institutu dalšího vzdělávání v Karlových Varech. Další vzdělávací aktivity byly zaměřeny do oblasti primární prevence sociálně patologických jevů.

4.2 Zajišťování kvality, monitorování a hodnocení výsledků vzdělávání

Finanční podporou škol zapojených do evaluačních projektů zahájil kraj budování systému měření výsledků vzdělávání ve školách. Zejména zapojení do evaluačního systému Vektor, při němž dochází k testování žáků na počátku a konci vzdělávání, umožňuje školám pracovat s přidanou hodnotou konkrétní školy. Střední školy se zapojují i do dalších evaluačních projektů jako jsou Barvy života či Mapa školy a mnohých dalších, při nichž jsou získávány výsledky zejména v oblasti efektivitu vyučování, atmosféry vztahů ve škole a v oblasti rizikových forem chování. Výsledky šetření jsou podkladem pro výkon manažerské činnosti ředitelů škol při rozhodování v záležitostech týkajících se poskytování vzdělávání.

4.3 Zajišťování rovnosti příležitostí ke vzdělávání

Otázky související s tímto strategickým cílem jsou dlouhodobého charakteru a jejich plnění je shrnuto převážně v části 2 této výroční zprávy

4.4 Rozvoj integrovaného systému poradenství ve školství

Karlovarský kraj ve spolupráci se školami připravil a zrealizoval projekt Školský portál Karlovarského kraje, který soustřeďuje data z oblasti vzdělávání ve školách. Tento systém poskytuje údaje a informace o výsledcích vzdělávání a je využíván různými cílovými skupinami. Hlavním cílem bylo zajistit servis pro žáky, studenty a jejich rodiče, který by spočíval ve zlepšení a zjednodušení informovanosti a komunikace s pedagogickými pracovníky ve společnosti čím dál více využívanou elektronickou formou, v poskytování on-line informací o prospěchu, docházce a absenci žáků či studentů, což může kromě jiného i velmi efektivně předcházet záškoláctví a kriminalitě mládeže. Pro školy samotné pak bylo záměrem vytvořit rychlou a jednoduchou evidenci, přehledné vedení školní agendy (známky, docházka, akce školy, rozvrhy hodin, vysvědčení, suplování, přijímací řízení, maturity, atd.) a školní matriky, možnost získání statistických výstupů pro ředitele škol, krajský úřad a další orgány státní správy, což by mělo vést také ke snížení administrativní zátěže škol. Tyto požadavky byly uvedeny v zadávací dokumentaci pro výběrové řízení na vytvoření školského portálu, na základě jehož výsledků uzavřel Karlovarský kraj smlouvu s firmou CCA Group a.s., která se svým portálem Škola On Line splňovala všechna požadovaná kritéria. Od 1. 9. 2007 byl spuštěn projekt ve všech 27 školách. Nadále pokračuje komunikace s firmou ohledně nových návrhů a podnětů k fungování portálu.

4.5 Zvyšování profesionality pedagogických pracovníků a zvýšení počtu vysokoškolsky vzdělaných obyvatel v kraji

Obě tyto strategické priority spolu úzce souvisejí a velice obtížně se za současné situace navrhuji a provádějí kroky vedoucí ke zlepšení stavu. Vzhledem k dlouhodobě nepříznivé situaci (viz bod 6.1 výroční zprávy) v této oblasti, byla připravena analýza stavu personálního zabezpečení vzdělávání ve středních školách zřizovaných krajem, na základě které by mohla být stanovena některá východiska vedoucí ke zlepšení odborné kvalifikace učitelů.

4.6 Podpora dalšího vzdělávání

Karlovarský kraj podporuje za účelem rozvoje nabídky a rozvoje dalšího zejména profesního vzdělávání již od roku 2005 účast středních škol v projektu UNIV - Uznávání výsledků neformálního vzdělávání a informálního učení, do kterého je zapojeno 11 středních škol zřizovaných krajem. Cílem projektu je vytvoření sítě škol, které budou připraveny poskytovat různě zaměřené další vzdělávání. Tento projekt je dvouletý, konec projektu je plánován na červen

2008. Příspěvkové organizace v současné době dokončují tvorbu vzdělávacích modulů pro dospělé.

4.7 Efektivní využívání finančních prostředků na vzdělávání – optimalizace

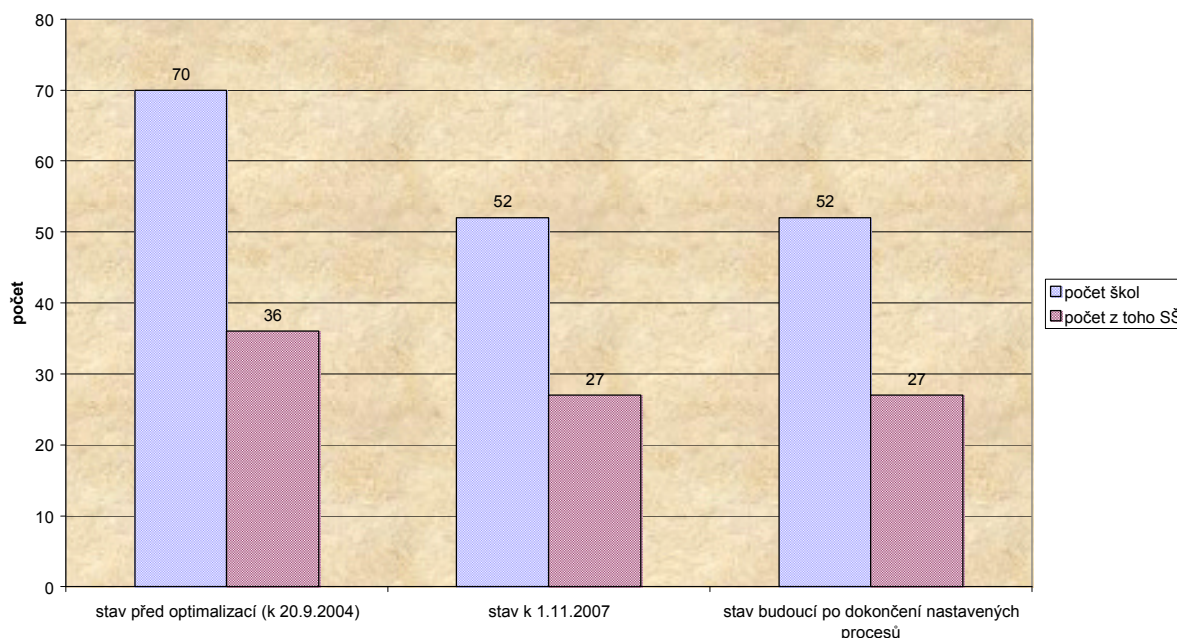
Cílem této strategické priority dlouhodobého záměru bylo posílení efektivity vzdělávání a zabezpečení racionálního chodu i příznivého vývoje škol v rámci dostupných mechanismů změnou pojetí řízení a financování školství v kraji.

V dubnu 2005 schválilo zastupitelstvo kraje optimalizaci sítě středních škol a školských zařízení zřizovaných Karlovarským krajem. V sedmi případech došlo ke sloučení vždy dvou příspěvkových organizací v jednu nástupnickou, v jednom případě vznikla nástupnická příspěvková organizace ze čtyř původních.

Úprava sítě krajských škol umožnila lépe ovlivňovat přímé náklady na vzdělávání i náklady na provoz přidělované příspěvkovým organizacím. Cílem změn však nebyla jen redukce kapacit a úspora nákladů, ale i zvýšení efektivity využívání omezených zdrojů na úrovni jednotlivých organizací i celého kraje a zároveň zvýšení kvality vzdělávání ve středních školách. V současné době patříme v oblasti krajského školství ke krajům s nejlepší naplněností kapacit středních škol, tzn. s velmi efektivním využíváním majetku i finančních prostředků.

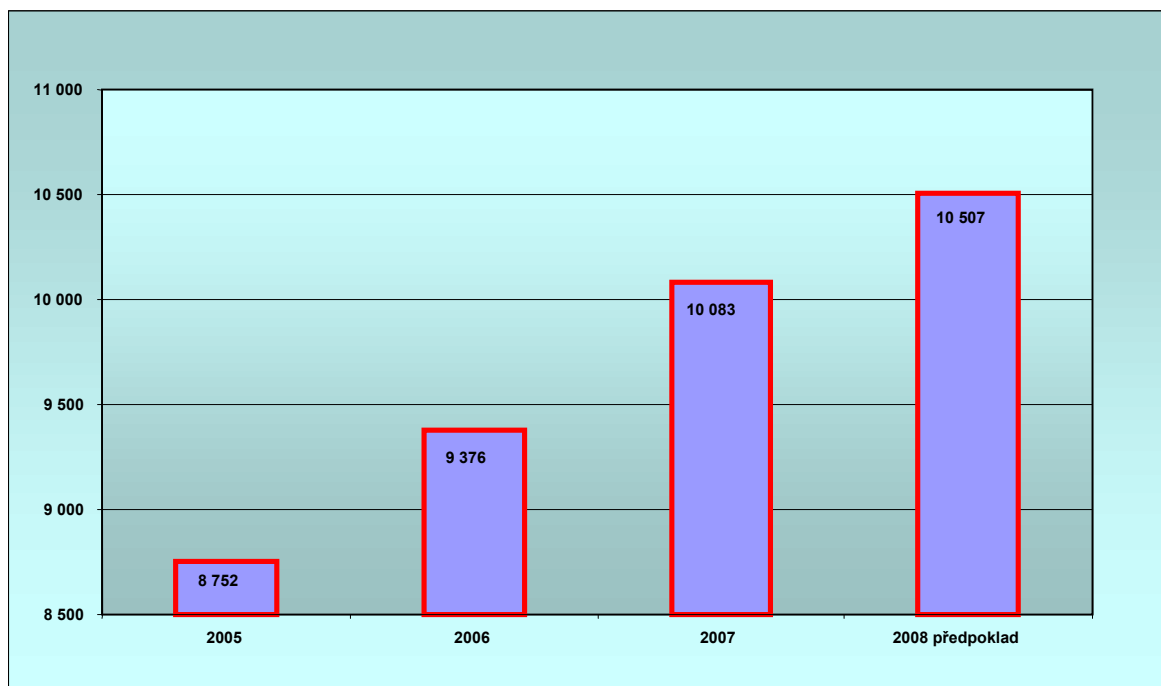
Přestože provedené změny vyvolaly mnohdy velmi rušné diskuse, zejména demografický vývoj včetně prvních výsledků optimalizace potvrzují, že se kraj vydal správným směrem. Velmi důležitým faktorem je skutečnost zachování oborové struktury, která může flexibilně reagovat na potřeby trhu práce. Celkový počet 37 příspěvkových organizací, do nichž se ročně vkládalo 132 milionů korun, byl zredukován z důvodu malého počtu žáků, nevyužitých kapacit a roztržitosti.

Graf č. 12: Grafické znázornění změny počtu škol zřizovaných Karlovarským krajem

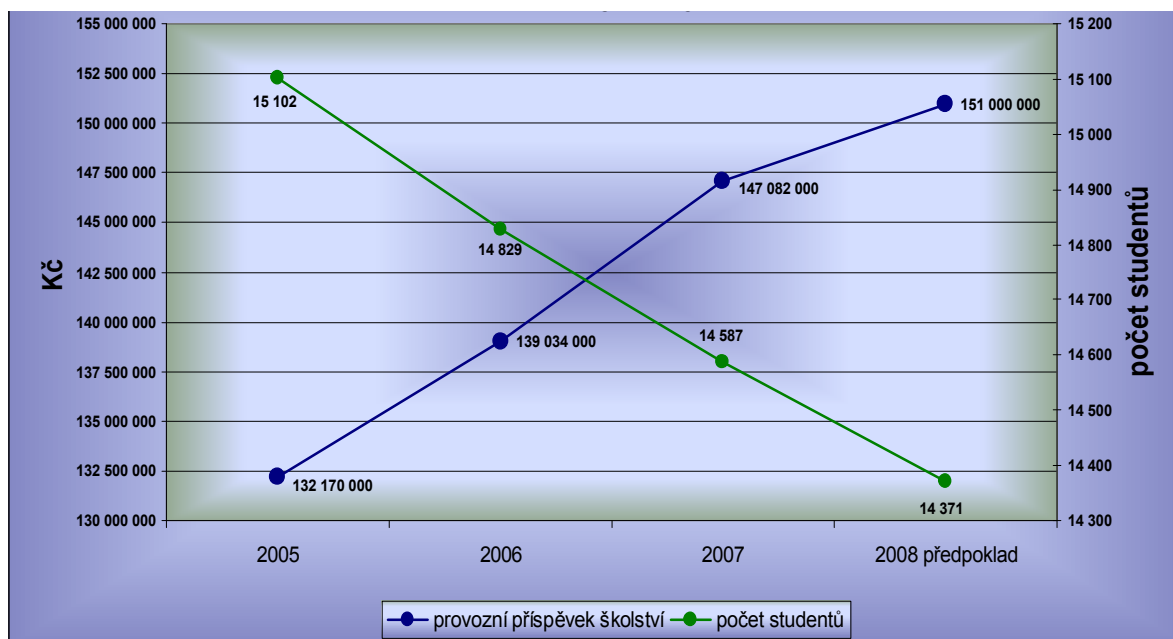


Z následujícího grafu je zřejmé, jak se snižování počtu provozovaných budov ve školství a fakt, že ušetřené prostředky zůstávají v oblasti školství, pozitivně projevuje na průměrném příspěvku na provoz v přepočtu na žáka.

Graf č. 13: Grafické znázornění porovnání provozního příspěvku na žáka střední školy



Graf č. 14: Grafické znázornění vývoje provozního příspěvku poskytovaného příspěvkovým organizacím vykonávajícím činnost středních škol



Z tohoto grafu vyplývá, že kraj v posledních letech vkládá podstatně větší objem financí do menšího počtu příspěvkových organizací, což s sebou nese možnost modernizace budov, zlepšování vybavenosti škol a ve svém důsledku zejména zkvalitnění výuky. Svědčí o tom i příklad příspěvkové organizace Střední odborné učiliště hudebních nástrojů v Lubech u Chebu, která byla sloučena s příspěvkovou organizací Integrovaná střední škola Cheb poté, kdy poklesl počet žáků pod zákonem stanovený limit a neúnosně se zvýšily náklady na udržení provozu školy. Úpravy a přestěhování proběhly tak, aby byly vytvořeny odpovídající podmínky pro výuku houslařských oborů, pro dopravu žáků do školy, zvýšení úrovně stravování a ubytování

dojíždějících. Záměrem kraje je vytvořit žákům důstojné zázemí a co nejlepší podmínky pro vzdělávání. Prodejem a převody nadbytečných školních objektů získal kraj prostředky k dalšímu reinvestování do školství.

Hodnocení úspor provozních nákladů, které vznikly realizací změn pouhý rok po schválení optimalizačního dokumentu zastupitelstvem kraje, je velmi obtížné zejména s ohledem na fakt, že tento dokument předpokládal zachování situace před optimalizací minimálně tak dlouho, aby žáci, kterých se změna dotkla, mohli dokončit vzdělávání tam, kde ho zahájili. Přesto již můžeme mluvit o úsporách provozních prostředků. Jedná se o příspěvkové organizace, jejichž obory se podařilo přemístit do prostor nástupnických organizací. Tyto uspořené finanční prostředky zůstaly v oblasti školství a byly použity na úhradu fixních nákladů, zejména neustále rostoucích cen energií.

Tabulka č. 35: *Úspory provozních prostředků*

Příspěvková organizace	Částka v Kč
SOU hudebních nástrojů Luby	232 830
SOU lesnické, OU a U Abertamy	1 283 452
SOŠ Cheb	1 253 690
SPŠ a SOU hudebních nástrojů Kraslice	1 048 004
ZŠ při DLL Miramonte Mariánské Lázně	239 168
ZŠ praktická a ZŠ speciální Sokolov	149 000
ZŠ při DGL Františkovy Lázně	17 000
Úspora	4 223 144
SPŠ, SOU stavební a U Královské Poříčí	2 572 752
SOU keram. a sklářské a U Karlovy Vary	726 698
SOU automobilní a strojírenské a U Ostrov	1 516 148
Obchodní akademie Mariánské Lázně	625 800
SOU Mariánské Lázně	1 818 450
SOU řemesel Cheb	1 732 598
Převedeno na nástupnickou organizaci	8 992 446

V první části tabulky jsou uvedeny příspěvkové organizace, u nichž byl provozní příspěvek uspořen. V druhé polovině organizace, jejichž příspěvek na provoz byl převeden na nástupnickou organizaci, protože výuka ještě z části probíhá ve stávajících prostorách.

4.8 Podpora základního uměleckého, jazykového a zájmového vzdělávání a aktivního využívání volného času

Vzhledem ke struktuře obyvatelstva Karlovarského kraje je naprosto nezbytné podporovat aktivity zaměřené na základní umělecké, jazykové a zájmové vzdělávání a aktivní využívání volného času dětí a mládeže. Tento strategický záměr lze realizovat jen za výrazné především finanční ale i morální podpory soutěží, přehlídek, zapojených škol, aktivní účasti na olympiádách dětí a mládeže a oceňováním nejlepších reprezentantů v kraji. Pro úspěšné naplňování obsahu zadaného směru s výhledem do roku 2008, byla přijata opatření, která se postupně úspěšně naplňují formou strategických cílů:

Aktivní využívání volného času a rozvoj talentů

Finanční podpora soutěží a přehlídek

Karlovarský kraj podpořil organizaci soutěží typu A a B vyhlašováných Ministerstvem školství, mládeže a tělovýchovy částkou cca 800 tis. Kč určenou na odměny rozhodčích a porotců. Dále podpořil částkou cca 400 tis. Kč soutěže vědomostní, umělecké, sportovní, speciálního školství a další vyhlašováné KK.

Finanční a materiální podpora škol a školských zařízení, které reprezentují kraj v zahraničí

V roce 2007 Karlovarský kraj přispěl družstvu dívek sokolovského gymnázia částkou 40 tis. Kč na zabezpečení účasti na mistrovství světa v basketbalu středních škol ve Francii.

Vytvoření informačního systému o nabídce volnočasových aktivit

Pravidelně aktualizované informace lze najít na internetových stránkách Karlovarského kraje, v měsíčníku Karlovarského kraje Hejtmanské listy, ve čtvrtletníku Kulturní a sportovní kalendář Karlovarského kraje, či v ročním přehledu Významné kulturní a sportovní akce Karlovarského kraje.

Oceňování nejlepších reprezentantů Karlovarského kraje ve školních soutěžích

Již potřetí se uskutečnilo slavností vyhlášení nejlepších žáků, kteří se umístili na předních místech v ústředních kolech soutěží a přehlídek vyhlašováných Ministerstvem školství, mládeže a tělovýchovy, medailistů z olympiády dětí a mládeže a nejúspěšnějších škol Karlovarského kraje za uplynulý školní rok. Osmi nejúspěšnějším středním školám byla poskytnuta finanční odměna v celkové výši 140 tis. Kč.

Rozvoj oboru vzdělání se sportovním zaměřením

Ve Střední odborné škole pedagogické, gymnázium a vyšší odborné škole Karlovy Vary jsou sice vyučováni žáci v oboru vzdělání Gymnázium – tělesná výchova, ale nejsou zde prozatím vytvořeny optimální technické a materiální předpoklady k dalšímu rozvoji. V budoucnu by k realizaci tohoto záměru mohlo sloužit sportoviště, jehož vybudování je plánováno v rámci rekonstrukce Prvního českého gymnázia v Karlových Varech.

Rozvoj činnosti nestátních neziskových organizací pracujících s mládeží do 26 let

Karlovarský kraj podporuje tyto organizace nejen ve sportu, ale i v oblasti volnočasových aktivit dětí a mládeže formou poskytování příspěvku. Bylo přijato 17 žádostí od 13 subjektů a rozděleno celkem 259 tis. Kč.

Podpora účasti reprezentačního výběru kraje na olympiádách dětí a mládeže ČR

V červnu 2007 se v Ústí nad Labem uskutečnila již pátá olympiáda za účasti 207 dětí a trenérů, na jejíž zabezpečení Karlovarský kraj vynaložil 410 tis. Kč.

Finanční podpora činnosti Krajské rady dětí a mládeže Karlovarska

Členy tohoto občanského sdružení se sídlem v Chebu jsou nestátní neziskové organizace, které pracují s dětmi a mládeží do 26 let v jejich volném čase. V roce 2007 Karlovarský kraj podpořil její činnost částkou 86.100,- Kč. Největší společnou akcí je přehlídka volnočasových aktivit občanských sdružení působících v našem kraji pod názvem Bambiriáda, která probíhá pravidelně od roku 2004 pod záštitou hejtmána Karlovarského kraje.

Optimalizace stavu školních sportovišť

Zpracování plánu obnovy na základě analýzy současného stavu

Z analýzy odboru školství, mládeže a tělovýchovy vyplynulo, že pouze Gymnázium v Sokolově vlastní sportoviště odpovídající plně současným standardům. Třetina středních škol zřizovaných Karlovarským krajem nemá žádné vlastní sportoviště a výuka tělesné výchovy je zabezpečována v pronajatých prostorech.

Stanovení priorit a zajištění způsobu financování

Výstavba i rekonstrukce sportovišť jsou velmi nákladné, plánovaná je celková rekonstrukce sportovišť Prvního českého gymnázia v Karlových Varech.

5 Plnění dalších úkolů

5.1 Primární prevence sociálně patologických jevů

Základním nástrojem prevence sociálně patologických jevů ve školách a školských zařízeních je minimální preventivní program, jenž vychází z metodického pokynu Ministerstva školství, mládeže a tělovýchovy č.j. 20 006/2007-51 k prevenci sociálně patologických jevů u dětí, žáků a studentů ve školách a školských zařízeních a ze strategických dokumentů, které se zabývají preventivními aktivitami a řešením výskytu sociálně patologických jevů u dětí a mládeže. Minimální preventivní program je založen na podpoře vlastní aktivity žáků, pestrosti forem preventivní práce s žáky, zapojení celého pedagogického sboru školy a spolupráci se zákonnými zástupci žáků školy. Minimální preventivní program školy je zpracováván na jeden školní rok školním metodikem prevence, podléhá kontrole České školní inspekce, je průběžně vyhodnocován a písemné vyhodnocení účinnosti jeho realizace za školní rok je součástí výroční zprávy o činnosti školy. Preventivní programy se stále více stávají součástí vyučování i mimoškolních aktivit. Zřetelný posun se jeví v pohledu ostatních pedagogických pracovníků na význam primární prevence ve škole. Nadále je nutné systematicky pracovat na podpoře práce školních metodiků prevence a vytvoření týmové spolupráce při realizaci preventivních aktivit.

V rámci Programu na podporu aktivit v oblasti prevence sociálně patologických jevů u dětí a mládeže v působnosti resortu Ministerstva školství, mládeže a tělovýchovy na rok 2007 uvolnilo ministerstvo neinvestiční dotaci ze státního rozpočtu pro Karlovarský kraj ve výši 406 tis. Kč a kraj podpořil tyto projekty příspěvkem ve výši 197 tis. Kč.

Tabulka č. 36: *Program na podporu aktivit v oblasti prevence společensky nežádoucích jevů u dětí a mládeže - projekty schválené k realizaci v roce 2007*

Právní osoba	Název projektu	Zřizovatel	UZ	Financování z dotace MŠMT v Kč	Financování z rozpočtu KK v Kč
Kotec o.s.	PREV-CENTRUM CHEB 2007	NNO	33163	121.500	74.500
Střední odborná škola logistická a SOU Dalovice	Víkendový seznamovací kohezí program pro žáky 1. roč.	kraj	33122	-	82.000

První české gymnázium v Karlových Varech	Naše třída - metodika vedení tříd. hod. v primách	kraj	33122	20.000	-
Střední odborná škola ekonomická a gymnázium Chodov	Adaptační pobyt žáků primy	kraj	33122	34.200	-
Soukromá obchodní akademie Podnikatel	Kohezní prožitkový kurz	soukromník	33163	35.000	-
Domov mládeže a školní jídlna Mariánské Lázně	Vytváření koheze jako prostředek optimalizace sociál. klimatu ve školském prostředí	kraj	33122	29.200	-
Základní škola Sokolov, Švabinského 1702	Třídnické hodiny	obec	33122	27.000	-
Základní škola Sokolov, Běžecká 2055	Společný život ve škole, společná škola do života	obec	33122	36.000	
Střední odborná škola Kynšperk nad Ohří	Informovaný pedagog =správná cesta k řešení	kraj	33122	10.000	
Pedagogicko-psychologická poradna Sokolov	Právo na každý den	kraj	33122	5.600	14.400
			33163	20.000	-
Pedagogicko-psychologická poradna Cheb	Připravení pro život	kraj	33122	-	26.500
			33163	26.500	-
Základní škola Kynšperk nad Ohří	Právní vědomí ve školní praxi	obec	33122	6.000	-
Základní škola Habartov	Třídnické hodiny trochu jinak	obec	33122	28.000	-
Základní škola Sokolov, Švabinského 1702	Kdo jsem, kam jdu	obec	33122	7.000	-
Celkem				406.000	197.400
Oblast protidrogové politiky (UZ 33163)				203.000	74.500

Oblast sociální prevence a prevence kriminality (UZ 33122)	203.000	122.900
Dotace ze státního rozpočtu a příspěvek z rozpočtu kraje	406.000	200.000
Zůstatek	0	2.600

5.2 Environmentální a multikulturní výchova

Pojmem environmentální výchova se rozumí osvěta, vzdělávání a výchova veřejnosti v oblasti životního prostředí a provádějí se tak, aby vedly k myšlení a jednání, které je v souladu s principem trvale udržitelného rozvoje, k vědomí odpovědnosti za udržení kvality životního prostředí a jeho jednotlivých složek a k účtům k životu ve všech formách. Výchova k udržitelnému rozvoji je jednou z priorit státní vzdělávací politiky. Environmentální výchova se od školního roku 2007/2008 stává povinnou součástí školních vzdělávacích programů. Školám je doporučeno využívat Metodického pokynu Ministerstva školství, mládeže a tělovýchovy k environmentálnímu vzdělávání, ustavit ve škole funkci školního koordinátora, umožnit mu absolvovat specializační kurz a rovněž proškolení ostatní pedagogické pracovníky. Všem školám je doporučeno využívat nabízené projekty nestátních neziskových organizací a společností orientovaných na pomoc školám v této oblasti. Uplatňování bytí i smysluplné krajské politiky či strategických cílů v této, ale i jiných oblastech, např. zdravotnictví, sociálních věcí, krizovém řízení apod., je realizovatelné velmi obtížně v případě škol a školských zařízení, jejichž zřizovatelem není kraj.

Problémy soužití lidí z různých etnických, rasových a kulturních skupin jsou dnes zvláště naléhavé. Proto se stávají i součástí školního vzdělávání v podobě multikulturní výchovy. Multikulturní výchova vede žáky k tomu, aby si osvojovali tzv. interkulturní kompetence, tedy takové znalosti a postoje, které by v nich vypěstovaly chápání kulturních specifit příslušníků jiných etnických, náboženských a rasových skupin a tolerantní postoje k těmto odlišnostem. Multikulturní výchova je povinně zařazena jako průřezové téma v rámcových vzdělávacích programech. Obdobně je tomu v případě osobnostní a sociální výchovy, mediální výchovy a v dalších oblastech.

5.3 Soutěže

V Karlovarském kraji se organizují a financují soutěže a přehlídky vyhlašované Ministerstvem školství, mládeže a tělovýchovy pro žáky škol a školských zařízení. V následujících tabulkách jsou shrnuty úspěchy v různých soutěžích, které ve školním roce 2006/2007 probíhaly.

Tabulka č. 37: Úspěchy v ústředních kolech soutěží Ministerstva školství, mládeže a tělovýchovy – předmětové soutěže

Škola	1. místo	2. místo	3. místo
SPŠ ker. a sklář. K. Vary	matematika		
Gymnázium Cheb	SOČ - fyzika		
PČG v K. Varech			O - fyzikální
Gymnázium a SOŠ Aš			SCJ - němčina
KK	2		2

Tabulka č. 38: Úspěchy v ústředních kolech soutěží Ministerstva školství, mládeže a tělovýchovy – sportovní soutěže

Škola	1. místo	2. místo	3. místo
PČG v Karlových Varech	basketbal - dívky		

ZŠ a MŠ Lázně Kynžvart	házená - dívky		
ZŠ K.Vary, Krušnohorská		přespolní běh - dívky	
ZŠ K.Vary, Krušnohorská		přespolní běh - chlapci	
ZŠ K.Vary, Truhlářská		florbal - chlapci	
ZŠ Sokolov, B. Němcové			atl. čtyřboj - chlapci
Gymnázium Sokolov			sil. víceboj - dívky
KK	2	3	2

Tabulka č. 39: Úspěchy v ústředních kolech soutěží Ministerstva školství, mládeže a tělovýchovy – umělecké soutěže základních škol, osmiletých gymnázií a středních škol

Škola	Ocenění
SOŠP, G a VOŠ K.Vary	Pedagogická poema – umělecký přednes poezie - cena
SOŠP, G a VOŠ K.Vary	Pedagogická poema – improvizované vypravování - cena
SOŠP, G a VOŠ K.Vary	Wolkerův Prostějov – cena poroty s nominací na Jiráskův Hronov

Tabulka č. 40: Úspěchy v ústředních kolech soutěží Ministerstva školství, mládeže a tělovýchovy – umělecké soutěže základních uměleckých škol

Škola	Umístění - ocenění
ZŠ a ZUŠ Karlovy Vary	Taneční obor – 1. místo
ZUŠ Ostrov	Literárně dramatický obor – Zlaté pásmo
ZUŠ Ostrov	Literárně dramatický obor – Zlaté pásmo
ZUŠ Mariánské Lázně	Dechové orchestry – 1. místo
ZUŠ Mariánské Lázně	Estrádní orchestry – 1. místo
ZŠ a ZUŠ Karlovy Vary	Estrádní orchestry – 2. místo
ZŠ a ZUŠ Karlovy Vary	Estrádní orchestry – 2. místo
ZŠ a ZUŠ Karlovy Vary	Komorní hra s převahou dechových nástrojů – 1. místo
ZUŠ J. Jindřicha Cheb	Komorní hra s převahou dechových nástrojů – 2. místo
ZUŠ Františkovy Lázně	Komorní hra s převahou dechových nástrojů – 2. místo

Tabulka č. 41: Úspěchy v mezinárodních kolech soutěží Ministerstva školství, mládeže a tělovýchovy

Škola	1. místo	2. místo	Evropské finále 3. místo
PČG v Karlových Varech			SOČ - matematika
KK	0	0	1

Tabulka č. 42: Umístění škol ve školních soutěžích

Škola	1. místo	2. místo	3. místo
ZŠ a ZUŠ Karlovy Vary	Kategorie ZUŠ		
ZUŠ Ostrov		Kategorie ZUŠ	
ZUŠ F. Ch. Mar. Lázně			Kategorie ZUŠ
Gymnázium Cheb	Kategorie ZŠ a OG		
ZŠ K. Vary, Truhlářská		Kategorie ZŠ a OG	
ZŠ Sokolov, B. Němcové			Kategorie ZŠ a OG
ISŠTE Sokolov	Kategorie SŠ bez gymnázií		
Hotelová škola M.Lázně		Kategorie SŠ bez gymnázií	

OA, VOŠ CR a JŠ K. Vary			Kategorie SŠ bez gymnázií
PČG. v Karlových Varech	Kategorie SŠ		
Gymnázium Sokolov		Kategorie SŠ	
Gymnázium Cheb			Kategorie SŠ
KK	4	4	4

Tabulka č. 43: Umístění škol ve školních soutěžích - předmětové a sportovní

Škola	1. místo	2. místo	3. místo
Gymnázium Cheb	ZŠ a OG - PS		
PČG v Karlových Varech		ZŠ a OG - PS	
Gymnázium a SOŠ Aš			ZŠ a OG - PS
ZŠ K. Vary, Krušnohorská	ZŠ a OG - SS		
ZŠ Sokolov, B. Němcové		ZŠ a OG - SS	
ZŠ Luby			ZŠ a OG - SS
PČG v Karlových Varech	Střední školy - PS		
Gymnázium Cheb		Střední školy - PS	
ISŠTE Sokolov			Střední školy - PS
Gymnázium Sokolov	Střední školy - SS		
SOŠP, G a VOŠ Karlovy Vary		Střední školy - SS	
PČG v Karlových Varech			Střední školy - SS

Tabulka č. 44: Přehled účasti škol a žáků v předmětových soutěžích Ministerstva školství, mládeže a tělovýchovy

Název soutěže	Druh školy	Okresní kola		Krajská kola		Ústřední kola		Celkem	
		počet škol	počet žáků	počet škol	počet žáků	počet škol	počet žáků	počet škol	počet žáků
MO	ZŠ	81	247	7	18	nevyhlášeno		88	265
	SŠ	nevyhlášeno		16	40	1	1	17	41
FO	ZŠ	19	96	16	45	nevyhlášeno		35	141
	SŠ	nevyhlášeno		5	10	1	1	6	11
CHO	ZŠ	19	39	8	11	nevyhlášeno		27	50
	SŠ	nevyhlášeno		11	23	3	3	14	26
BiO	ZŠ	48	164	7	9	nevyhlášeno		55	173
	SŠ	nevyhlášeno		15	35	2	2	17	37
SCJ-N	ZŠ	49	70	24	31	3	3	76	104
	SŠ	11	26	9	11	2	2	22	39
SCJ-A	ZŠ	58	96	13	17	2	2	73	115
	SŠ	13	41	6	9	1	1	20	51
SCJ-F	ZŠ	nevyhlášeno		1	2	1	1	2	3
	SŠ	nevyhlášeno		4	7	1	1	5	8
SCJ-R	ZŠ	nevyhlášeno		nevyhlášeno		nevyhlášeno			
	SŠ	nevyhlášeno		2	3	2	2	4	5
OČJ	ZŠ	39	99	6	7	2	2	47	108
	SŠ	16	35	6	8	2	2	24	45
DO	ZŠ	40	103	9	9	1	1	50	113
	SŠ	nevyhlášeno		nevyhlášeno		nevyhlášeno			
ZO	ZŠ	142	152	18	18	3	3	163	173
	SŠ	8	19	3	6	1	1	12	26

SOČ	ZŠ	nevyhlášeno		nevyhlášeno		nevyhlášeno			
	SŠ	nevyhlášeno		12	47	6	10	16	57
PYT	ZŠ	44	170	nevyhlášeno		nevyhlášeno		44	170
	SŠ	nevyhlášeno		nevyhlášeno		nevyhlášeno			

Tabulka č. 45: Přehled účasti škol a žáků ve sportovních soutěžích Ministerstva školství, mládeže a tělovýchovy

Název soutěže	Druh školy	Okresní kola		Krajská kola		Ústřední kola		Celkem	
		počet škol	počet žáků	počet škol	počet žáků	počet škol	počet žáků	počet škol	počet žáků
Přesp. běh	ZŠ	52	1000	10	55	2	10	64	1065
St. tenis	ZŠ	29	197	7	28	2	8	38	233
Házená	ZŠ	9	170	7	80	2	24	18	274
SAP	SŠ	19	330	8	144	2	24	29	498
Volejbal	ZŠ	24	408	10	144	2	24	36	576
Florbal	ZŠ	64	1020	9	120	2	24	75	1164
Atl. čtyřb.	ZŠ	47	1580	12	240	2	24	61	1844
PR	ZŠ	47	1580	12	240	2	24	61	1814
Minifotb.	ZŠ	65	650	6	60	1	12	72	722
Plavání	SŠ	15	170	8	66	2	12	25	248
Basketbal	SŠ	19	460	10	120	2	24	31	605
Kopaná	SŠ	32	480	6	90	0	0	38	570

Vysvětlivky:

MO	Matematická olympiáda	FO	Fyzikální olympiáda
CHO	Chemická olympiáda	BiO	Biologická olympiáda
SCJ-N	Soutěž cizích jazyků-němčina	OČJ	Olympiáda český jazyk
SCJ-A	Soutěž cizích jazyků-angličtina	DO	Dějepisná olympiáda
SCJ-F	Soutěž cizích jazyků-francouzština	ZO	Zeměpisná olympiáda
SCJ-R	Soutěž cizích jazyků-ruština	PYT	Pythagoriáda
SOČ	Středoškolská odborná činnost	PS	Předmětové soutěže
SAP	Středoškolský atletický pohár Corny	SS	Sportovní soutěže
PR	Pohár rozhlasu	O	Olympiáda

Hry III. letní Olympiády pro děti a mládež ČR 2007

Letní a zimní olympiády dětí a mládeže jsou projektem Českého olympijského výboru, konají se v pravidelných dvouletých cyklech a jejich cílem je šířit ušlechtilé olympijské myšlenky, přispět ke sportovnímu i kulturnímu životu mladých lidí a k zdravé soutěživosti mezi mládeží. Letní olympiáda se uskutečnila v Ústeckém kraji ve dnech 19. – 24. června 2007 za účasti 207 sportovců a jejich trenérů. Výprava z Karlovarského kraje získala celkem 13 medailí včetně ceny Fair play.

Tabulka č. 46: Medailové úspěchy na Hrách III. letní Olympiády pro děti a mládež ČR 2007 podle sportovních odvětví

Sportovní odvětví	1. místo	2. místo	3. místo
Atletika	1		
Tenis	1		1
Cyklistika		1	1
Jezdectví		1	
Judo		1	

Šachy			1
Foto soutěž	1		1
Výtvarná soutěž	1		1
Počítačová soutěž			1
Celkem	4	3	6

5.4 Účast škol a školských zařízení v projektech

Rozvojový program Ministerstva školství, mládeže a tělovýchovy „Projekty škol“

Ministerstvo školství, mládeže a tělovýchovy vydalo na kalendářní rok 2006 metodický pokyn k čerpání účelově určených finančních prostředků státního rozpočtu v rámci státní informační politiky ve vzdělávání v roce 2006 - rozvojový program „Projekty škol“. Dotace ze státního rozpočtu činila 70 % z celkových plánovaných nákladů projektů, 30 % činil podíl příspěvkové organizace (příspěvek zřizovatele + vlastní podíl příspěvkové organizace). Rada kraje poskytla svým příspěvkovým organizacím na částečné pokrytí nákladů souvisejících s realizací schválených projektů příspěvek v celkové výši 1.403.691,- Kč.

Podpora škol v rámci státní informační politiky ve vzdělávání byla ukončena v roce 2007 z důvodu nedostatku finančních prostředků státního rozpočtu, proto se rada kraje rozhodla školy podpořit a schválila 3 příspěvkovým organizacím poskytnutí příspěvku na dokončení druhého roku projektu (schválené projekty z roku 2006) ve výši 396 100,- Kč. Příspěvkové organizace zřizované obcemi v roce 2007 dokončení schválených dvouletých projektů nerealizovaly.

Tabulka č. 47: *Přehled financování projektů realizovaných příspěvkovými organizacemi v rámci státní informační politiky ve vzdělávání podle zřizovatele*

Rok	Dotace ze SR				Příspěvek z rozpočtu KK			
	obec		kraj		obec		kraj	
	počet PO	částka v Kč	počet PO	částka v Kč	počet PO	částka v Kč	počet PO	částka v Kč
2003	4	560.964	4	384.879	-	-	-	-
2004	7	872.563	9	1.091.104	7	260.005	9	536.665
2005	6	874.999	7	1.969.815	-	-	7	934.317
2006	11	2.113.794	12	3.668.144	-	-	12	1.403.691
2007	-	-	-	-	-	-	3	396.100
Celkem	28	4.422.320	32	7.113.942	7	260.005	31	3.270.773

Tabulka č. 48: *Přehled počtu podaných a realizovaných projektů v rámci státní informační politiky ve vzdělávání*

Rok	Počet podaných projektů	Počet realizovaných projektů	Úspěšnost %
2003	13	13	100
2004	27	27	100
2005	51	26	51
2006	63	52	83

2007*	0	4	-
Celkem	154	118	77

* pokračující dvouleté projekty schválené v roce 2006 (pouze krajské školy)

Tabulka č. 49: *Přehled dvouletých projektů v rámci státní informační politiky ve vzdělávání v roce 2007 – zřizovatel Karlovarský kraj*

Název projektu	Žadatel	Dotace ze SR	Příspěvek z rozpočtu KK v Kč
INTRANET a PEV - logskol	Střední odborná škola logistická a střední odborné učiliště Dalovice	0	100.000
Podpora ICT koordinátorů	Gymnázium Cheb	0	112.000
Regionální historie Karlovarska v soužití českého a německého etnika	Gymnázium Ostrov	0	134.500
Sbírka přírodovědných úloh v e-learningovém prostředí	Gymnázium Ostrov	0	49.600
Celkem		0	396.100

Rozvojový program Ministerstva školství, mládeže a tělovýchovy „Zpřístupnění dalšího vzdělávání pedagogických pracovníků základních škol s ročníky pouze I. stupně“ v roce 2006

V rámci tohoto rozvojového programu byl zpracován projekt „Dveře jsou otevřené, vstupme!“ s podtitulem „Praktické rady pro tvorbu a realizaci školního vzdělávacího programu základního vzdělávání v málotřídních školách“, na který Karlovarský kraj obdržel dotaci v celkové výši 210 tis. Kč. Příspěvkové organizace zřizované obcemi čerpaly poskytnutou dotaci v roce 2006 ze 68,7 %, vratka za nevyčerpané finanční prostředky byla ve výši 65 685,- Kč. V rámci projektu bylo realizováno 6 seminářů (jeden dvoudenní) s celkovým počtem 42 hodin (předpoklad 36 hodin), do vzdělávání bylo zapojeno 21 pedagogů ze 13 škol.

Tabulka č. 50: *Čerpání dotace jednotlivými příspěvkovými organizacemi v roce 2006 v Kč*

Příspěvková organizace	Dotace	Čerpáno	Vratka	% čerpání
ZŠ a MŠ Útvina	18 500	14 720	-3 780	79,6
ZŠ a MŠ Štědrá	11 000	8 167	-2 833	74,2
ZŠ a MŠ Libá	13 000	10 800	-2 200	83,1
ZŠ Vintřov	20 000	16 440	-3 560	82,2
ZŠ Svatava	19 000	5 400	-13 600	28,4
ZŠ Kolová	6 000	5 765	-235	96,1

ZŠ a MŠ Stará Voda	13 000	10 192	-2 808	78,4
ZŠ a MŠ Drmoul	18 500	13 462	-5 038	72,8
ZŠ a MŠ Božičany	20 000	14 678	-5 322	73,4
ZŠ a MŠ Chyše	18 500	13 500	-5 000	73,0
ZŠ a MŠ Březová	11 000	0	-11 000	0,0
ZŠ Královské Poříčí	13 000	5 400	-7 600	41,5
1. soukromá ZŠ Karlovy Vary	18 500	18 500	0	100,0
ZŠ Merklín	10 000	7 291	-2 709	72,9

Karlovarský kraj se snaží v rámci zkvalitnění a modernizace vzdělávání (priorita dlouhodobý záměr) podporovat a vytvářet organizačně technické podmínky pro další vzdělávání pedagogických pracovníků vedoucí k rozvoji profesních kompetencí potřebných pro tvorbu školní vzdělávací program a k implementaci reformy školství do praxe. Kraj podporuje zejména zapojení škol do projektů či pilotního ověřování tvorby školního vzdělávacího programu.

Pedagogičtí pracovníci z vybraných škol se zúčastnili dalšího vzdělávání pedagogických pracovníků v následujících tématických oblastech:

- 1) Příprava a tvorba školního vzdělávacího programu základního vzdělávání (12 hodin)
- 2) Projektové vyučování, společná práce pedagogů a žáků (6 hodin)
- 3) Návštěva málotřídní základní školy Hřebeč (6 hodin)
- 4) Integrace dětí – tvorba individuálních plánů (6 hodin)
- 5) Genetická metoda výuky čtení (6 hodin)
- 6) Slovní hodnocení a sebehodnocení žáků na 1. stupni – vložen dodatečně na základě zjištěného zájmu škol

Evaluační projekt Vektor

V souladu s jednou ze strategií dlouhodobého záměru přispěl kraj příspěvkovým organizacím vykonávajícím činnost středních škol na zapojení do evaluačního projektu Vektor.

Tabulka č. 51: *Přehled zúčastněných škol a poskytnutých příspěvků*

Příspěvková organizace	Celkem Kč
Gymnázium a střední odborná škola Aš	10.200
Střední zemědělská škola Dalovice	6.192
Střední odborná škola logistická a střední odborné učiliště Dalovice	9.600
Střední zdravotnická škola Cheb	7.695
Gymnázium Cheb	12.000
Integrovaná střední škola Cheb	13.800
Střední odborná škola ekonomická a gymnázium Chodov	3.240
Obchodní akademie, vyšší odborná škola cestovního ruchu a jazyková škola s právem státní jazykové zkoušky Karlovy Vary	13.800

Střední odborná škola pedagogická, gymnázium a vyšší odborná škola Karlovy Vary	9.177
První české gymnázium v Karlových Varech	18.585
Střední průmyslová škola keramická Karlovy Vary	10.500
Střední odborné učiliště stravování a služeb Karlovy Vary	5.400
Střední zdravotnická škola a vyšší odborná škola zdravotnická Karlovy Vary	15.000
Střední odborná škola stavební Karlovy Vary	5.400
Střední průmyslová škola a Střední odborné učiliště hudebních nástrojů, Kraslice, Kpt. Jaroše 1843	3.075
Střední odborná škola Kynšperk nad Ohří	9.180
Střední průmyslová škola Locket	13.800
Hotelová škola Mariánské Lázně	13.800
Gymnázium a střední odborná škola ekonomická Mariánské Lázně	17.100
Střední odborná škola a střední odborné učiliště Nejdek	5.154
Střední průmyslová škola Ostrov	19.476
Gymnázium Ostrov	11.595
Gymnázium Sokolov	24.600
Integrovaná střední škola technická a ekonomická Sokolov	34.200
Střední lesnická škola Žlutice	5.400
Celkem	297.969

Účast škol v evropských projektech

Společný regionální operační program

V rámci 1. výzvy grantového schématu Karlovarského kraje společného regionálního operačního programu 2005 – 2006 byl schválen k realizaci projekt příspěvkové organizace Střední odborná škola Kynšperk nad Ohří pod názvem „Zpět do života lépe profesně vybaven“ s celkovou finanční podporou ve výši 2.234.105,- Kč. Projekt, jehož realizace byla zahájena na začátku roku 2007, je zaměřen na zvyšování kvalifikace skupiny obyvatel nejvíce ohrožené sociální exkluzí (osoby vracející se z výkonu trestu) a jeho cílem je realizace rekvalifikačních kurzů v oborech kuchař, číšník, práce s PC a údržbář.

Evropský projekt koordinovaného vzdělávání odborných učitelů

V roce 2006 byla mezi Karlovarským krajem, Střední průmyslovou školou Ostrov a obchodní společností Škoda Auto a.s. uzavřena smlouva o spolupráci při realizaci „Evropského projektu koordinovaného vzdělávání odborných učitelů“, jehož cílem projektu je přispět k dalšímu zvýšení kvalifikace pedagogických pracovníků technických škol, k prohloubení jejich technických

a odborných znalostí a dovedností, což by se mělo projevit ve svém důsledku zejména ve zkvalitnění výuky s cílem co nejlépe je připravit pro jejich další uplatnění v automobilovém průmyslu.

Projekt „IQ Auto“

V roce 2006 byla mezi Karlovarským krajem, Střední průmyslovou školou Ostrov a společností WITTE Nejdek, spol. s r. o. uzavřena smlouva o partnerské spolupráci v rámci projektu „IQ AUTO“. Jeho hlavním cílem je prosazování nových metod a forem výuky ve středním odborném školství s využitím praktických zkušeností členských firem Sdružení automobilového průmyslu za účelem dosažení co nejkvalitnější teoretické i praktické přípravy žáků a jejich snadnější uplatnění na trhu pracovních sil.

MULTICHANCE - systém pro podporu dalšího vzdělávání na integrovaných středních školách

Do tohoto projektu je zapojena Integrovaná střední škola technická a ekonomická Sokolov (partner projektu) a jeho realizace byla zahájena v listopadu 2006. Hlavním cílem projektu je zvýšit kvalitu odborného technického vzdělávání v partnerských integrovaných středních školách, podpořit transformaci na vzdělanostní centra a pilotně ověřit systém „Multichance“ podporující rozvoj dalšího vzdělávání a vazbu na trh práce v regionech Sokolovsko a Chomutovsko, propojit počáteční a další vzdělávání prostřednictvím tohoto systému, modernizovat a realizovat vzdělávací programy s širším odborným profilem s důrazem na klíčové kompetence a odbornou praxi v rámci spolupracující sítě zaměstnavatelů a rozvíjet další vzdělávání pedagogů.

Operační program Rozvoj lidských zdrojů

Tabulka č. 52: *Schválené projekty v rámci 2. výzvy Operačního programu Rozvoj lidských zdrojů*

Žadatel	Název projektu	Schválená výše finanční podpory v Kč
Gymnázium Cheb	Vzdělávání ICT koordinátorů a Centrum E-Learningu	2.849.000
Integrovaná střední škola Cheb	Houslařská škola	7.241.200
Základní škola praktická a Základní škola speciální Horní Slavkov, okres Sokolov	Sociální výchova a předprofesní příprava žáků základní školy praktické a základní školy speciální	2.040.991

Realizace všech tří projektů začala ke konci kalendářního roku 2006.

V rámci 3. výzvy grantového schématu Operačního programu Rozvoj lidských zdrojů pro opatření 3.1 Zkvalitňování vzdělávání ve školách a školských zařízeních byl schválen k realizaci projekt příspěvkové organizace Základní škola Jana Ámose Komenského, Karlovy Vary, Kollárova 19, s názvem „Vytvoření e-learningového portálu, rozvoj klíčových kompetencí žáků“ (finanční podpora 1.151.220,- Kč).

V rámci 3. výzvy grantového schématu Operačního programu Rozvoj lidských zdrojů pro opatření 3.3 Rozvoj kapacit dalšího profesního vzdělávání byl schválen k realizaci projekt příspěvkové organizace Střední zemědělská škola Dalovice s názvem „Implementace nového vzdělávacího programu dalšího profesního vzdělávání se zaměřením na péči o veřejnou zeleň a travnaté sportovní plochy“ (finanční podpora 2.326.589,- Kč). Realizace projektu byla zahájena v únoru 2007. Více než 40 účastníků projektu má možnost absolvovat profesní vzdělávání

v oblasti zahradních a krajinářských úprav, trávnickářství, moderních trendů v komunální technice využívané při údržbě městské zeleně a technice využívané při údržbě travníkových ploch, sportovních trávníků a golfových greenů.

Systémové projekty

„PILOT S“ - Tvorba a ověřování pilotních školních vzdělávacích programů ve vybraných středních školách

Hlavním cílem projektu je ověřit fungování systému dvoustupňové tvorby kurikula ve středním odborném vzdělávání a příprava středních škol na projektování vzdělávání a na tvorbu vlastních modernizovaných školních vzdělávacích programů. Do projektu byla vybrána příspěvková organizace Integrovaná střední škola technická a ekonomická Sokolov, jež v rámci projektu vytvořila školní vzdělávací programy pro obory vzdělání 26-41-M/002 Elektrotechnika a 23-51-H/001 Zámečnické, které od 1. září 2006 ověřuje v praxi.

„PILOT G“ – Tvorba a ověřování pilotních školních vzdělávacích programů ve vybraných gymnáziích

Hlavním cílem projektu je ověřit fungování systému dvoustupňové tvorby kurikula v gymnaziálním vzdělávání a připravit gymnázia na projektování vzdělávání a na tvorbu vlastních modernizovaných školních vzdělávacích programů. Do tohoto projektu byla vybrána příspěvková organizace Gymnázium Cheb, která svůj školní vzdělávací program od 1. září 2006 ověřuje v praxi.

„UNIV“ – Uznávání výsledků neformálního vzdělávání a informálního učení

Cílem projektu je vytvoření sítě škol, které budou připraveny poskytovat různě zaměřené další vzdělávání. Tento projekt je dvouletý, konec projektu je plánován na červen 2008. Příspěvkové organizace v současné době dokončují tvorbu vzdělávacích modulů pro dospělé. Do tohoto projektu je zapojeno 11 příspěvkových organizací vykonávajících činnost středních škol zřizovaných Karlovarským krajem:

Střední odborná škola stavební Karlovy Vary,

Obchodní akademie, vyšší odborná škola cestovního ruchu a jazyková škola s právem státní jazykové zkoušky Karlovy Vary,

Střední zdravotnická škola a vyšší odborná škola zdravotnická Karlovy Vary,

Střední odborná škola pedagogická, gymnázium a vyšší odborná škola Karlovy Vary,

Střední odborná škola logistická a střední odborné učiliště Dalovice,

Střední průmyslová škola Ostrov,

Integrovaná střední škola technická a ekonomická Sokolov,

Gymnázium Sokolov,

Střední odborná škola Kynšperk nad Ohří,

Integrovaná střední škola Cheb,

Hotelová škola Mariánské Lázně.

Ostatní projekty

Na podzim roku 2006 pořádala příspěvková organizace Gymnázium Cheb XV. ročník „Celostátní dějepisné soutěže“ pro žáky gymnázií z celé České republiky (poprvé i ze Slovenské republiky). Tato akce je svou rozsáhlostí největší v celé České republice. Na přípravě části otázek se podílí také přední čeští historici. Nad realizací soutěže převzal záštitu hejtman Karlovarského kraje.

Řada příspěvkových organizací byla zapojena do výměnných stáží žáků v rámci projektů Euregio Egrensis, Sokrates - Comenius, Leonardo. Integrovaná střední škola Cheb se úspěšně zapojila do projektu ENERSOL (environmentální oblast).

Ukončené projekty

V roce 2006 ukončila Střední odborná škola stavební Karlovy Vary realizaci projektů financovaného z prostředků Evropské unie s názvem „Vitruvius - restrukturalizace a modernizace vzdělávání v oblasti zpracování dřeva a nanášení nátěrových hmot“ s celkovými náklady 7.703.691,- Kč a „Silénos - zednická dílna“ s celkovými náklady 3 141 004,- Kč. Tyto projekty přispěly ke zlepšení technických podmínek pro výuku v oborech truhlář, zedník, stavebnictví, stavební výroba, zednické práce, malířské a natěračské práce. V červnu 2007 pak ukončila realizaci projektu s názvem „Vitruvius - kurzy, rozšíření odborného profilu technických profesí“ s celkovými náklady 1.035.240,- Kč.

V roce 2007 ukončila Integrovaná střední škola Cheb realizaci 1. etapy finančně rozsáhlého projektu (cca 27 mil. Kč) „Najdi si práci v Karlovarském kraji“ realizovaného v rámci Operačního programu Rozvoje lidských zdrojů priority 1 Aktivní politika zaměstnanosti při zaměstnávání uchazečů a zájemců o zaměstnání a v srpnu 2007 zahájila jeho 2. etapu.

V rámci 6. kola výzvy Společného regionálního operačního programu, priorit 3 Rozvoj lidských zdrojů v regionu, opatření 3.1 Infrastruktura pro rozvoj lidských zdrojů v regionech realizovala v roce 2006 příspěvková organizace Integrovaná střední škola technická a ekonomická Sokolov projekt s názvem „THOMAS - rekonstrukce a modernizace učeben a dílen elektrotechnických oborů Centra celoživotního vzdělávání“, na který poskytl Karlovarský kraj bezúročnou finanční půjčku ve výši 1.936 tis. Kč a příspěvek ve výši 675.920,- Kč. Realizace projektu byla ukončena koncem roku 2007. Cílem projektu byla rekonstrukce tří učeben a dílen odborného výcviku, které byly vybaveny měřicí technikou a kopírují tak nové trendy v elektrotechnice. Každá z učeben je zaměřena na jiné tematické celky výuky elektrotechniky. Dílny jsou vybaveny moderní technikou s logickou podporou elektrotechnického vzdělávání v síti včetně odpovídající technologie a vybavení. V rámci projektu vznikla také nová učebna měření motorů s novými měřicími pulty a zkušebními panely. Projekt počítal i s úpravou stávajícího vzhledu a vybavením odpovídajícím specifickým nábytkem (měřicí pulty s různými druhy regulovaného napětí). Takto vzniklé a vybavené odborné dílny a laboratoře budou sloužit jako další součást Centra celoživotního vzdělávání zřízeného při Integrované střední škole technické a ekonomické Sokolov. Prostory budou využívány jak pro zkvalitnění výuky žáků studijních i učebních oborů, tak i pro specifické druhy kurzů a další vzdělávání dospělých.

6 Pedagogičtí a ostatní pracovníci ve školství

6.1 Odborná kvalifikace pedagogických pracovníků

Údaje o odborné kvalifikaci pedagogických pracovníků zveřejňované ve výročních zprávách o stavu a rozvoji vzdělávací soustavy v kraji ze jednotlivé školní roky byly každoročně získávány z podkladů, které ředitelé příspěvkových organizací vykonávajících činnost škol a školských zařízení zpracovávali přímo pro tento účel. V letošním roce byla pro tuto část výroční zprávy poprvé využita data ze statistických výkazů o ředitelství škol R 13-01, tzn. údaje o odborné kvalifikaci učitelů mateřských škol, základních škol, středních škol a vyšších odborných škol (příloha č. 13). Ve výkazech jsou tato data uváděna v „přepočtených počtech“, tudíž nebylo tentokrát možno zpracovat porovnání školního roku 2006/2007 s roky předcházejícími, kdy byly používány „fyzické počty“.

Přesto, že nelze provést konkrétní procentní porovnání odborné kvalifikace učitelů, je možno konstatovat, že dlouhodobě nepříznivou situaci v této oblasti se nedaří s větším úspěchem řešit. Tradičně nejlepší stav vykazují mateřské školy, kde činí kvalifikovanost učitelů v kraji téměř 90 %. Nesrovnatelně horší je situace v základních školách, kde splňuje předepsanou odbornou kvalifikaci něco málo přes 64 % učitelů. Lepší stav není ani ve středních školách, ve kterých vyučuje jen 65 % kvalifikovaných učitelů, přičemž hlavní podíl na tomto nepříznivém čísle mají s téměř 41 procentní kvalifikovaností zejména učitelé praktického vyučování a učitelé odborného výcviku a dále i učitelé odborných předmětů (56 % kvalifikovaných).

U posledně jmenovaných kategorií pedagogů středních škol je problém mnohdy v tom, že se jedná o zkušené odborníky z praxe, kteří musí být posuzováni jako nekvalifikovaní, protože vedle svého odborného vzdělání neabsolvovali studium pedagogických věd (často se jedná o externí pracovníky, kteří učí pouze na malé pracovní úvazky – např. zdravotnické obory lékaři, další specializované obory psychologové, inženýři apod.). Tuto situaci částečně pomáhá řešit Národní institut dalšího vzdělávání v Karlových Varech, který ve spolupráci s pedagogickými fakultami organizuje v rámci celoživotního vzdělávání kurzy doplňujícího pedagogického studia.

V posledních letech se také příliš nemění struktura chybějících aprobací - ve středních školách chybí nejvíce učitelé cizích jazyků, zejména anglického, ale i německého, informatiky a odborných předmětů. V základních školách ředitelé nejvíce postrádají učitele anglického jazyka, fyziky, matematiky, německého jazyka, chemie, českého jazyka, zeměpisu, výtvarné výchovy, hudební výchovy, přírodopisu, ale i dalších předmětů. Naprostý nedostatek je učitelů s odbornou kvalifikací pro vzdělávání žáků se speciálními vzdělávacími potřebami – speciálních pedagogů.

Z údajů ředitelů škol vyplývá, že v průběhu školního roku 2005/2006 až do 31. 8. 2006 odešlo z mateřských škol, základních škol, středních škol a vyšších odborných škol celkem 124 kvalifikovaných učitelů, naproti tomu jich k zahájení školního roku 2006/2007 nově nastoupilo 147 včetně absolventů škol.

Tabulka č. 53: Porovnání počtu nově nastupujících kvalifikovaných absolventů

	2003/2004	2004/2005	2005/2006	2006/2007			
				Celkem	MŠ	ZŠ	SŠ, VOŠ
CH	5	7	6	6	-	3	3
KV	10	10	6	12	4	7	1
SO	7	9	10	10	1	7	2
KK	22	26	22	28	5	17	6

Nově je v letošním roce do výroční zprávy zařazeno srovnání odborné kvalifikace učitelů uvedených druhů škol s ostatními kraji České republiky a republikovým průměrem podle stavu k 30. 9. 2006 (přílohy č. 14 -18). Za Karlovarský kraj byly sumarizovány údaje ze statistických výkazů jednotlivých škol, údaje o ostatních krajích byly získány z virtuálních oddílů

zpracovaných Ústavem pro informace ve vzdělávání ze stejných výkazů. Z tohoto porovnání nevychází náš kraj dobře, protože ve všech druhích škol vykazuje nejnižší kvalifikovanost učitelů.

Nezanedbatelným faktorem, který ovlivňuje tento nepříznivý stav, je samozřejmě i absence vysoké školy s pedagogickým zaměřením v našem regionu a rovněž omezená možnost doplnit si vzdělání formou studia při zaměstnání. Situaci sice dlouhodobě pomáhá řešit to, že někteří učitelé důchodového věku o starobní důchod dosud nepožádali a pokračují v produktivní práci. Další učitelé pak vypomáhají na školách jako pracující důchodci. Toto nouzové řešení zůstává pro zajištění výuky v některých školách naprosto nezbytné, ale je bez další perspektivy a samozřejmě se odráží i na nepříznivé věkové struktuře pedagogických sborů.

6.2 Pedagogičtí a ostatní pracovníci a jejich odměňování

Přehledy o počtech pedagogických a provozních pracovníků odměňovaných ze státního rozpočtu podle zřizovatelů a jednotlivých typů škol a školských zařízení a informace o jejich odměňování jsou obsahem příloh č. 1 – 12. Pokud se týká průměrných platů ve všech oblastech školství, došlo v meziročním srovnání k jejich nárůstu.

Tabulka č. 54: *Přehled nárůstu průměrných platů ve školách a školských zařízeních zřizovaných obcemi*

Školy a školská zařízení	Průměrný měsíční plat r. 2005	Průměrný měsíční plat r. 2006	Meziroční nárůst absolutně	Index
MŠ	15 032	16 351	+ 1 319	108,77
ZŠ	18 897	19 999	+ 1 102	105,83
MŠ, ZŠ, SŠ pro ŽSVP	22 297	23 369	+ 1 072	104,81
ŠD, ŠK	15 627	16 698	+ 1 071	106,85
ŠJ	10 472	11 317	+ 845	108,07
ZUŠ, DDM	20 200	21 418	+ 1 218	106,03
Celkem	17 167	18 307	+ 1 140	106,64

Tabulka č. 55: *Přehled nárůstu průměrných platů ve školách a školských zařízeních zřizovaných krajem*

Školy a školská zařízení	Průměrný měsíční plat r. 2005	Průměrný měsíční plat r. 2006	Meziroční nárůst absolutně	Index
SOU, SPV	19 011	20 556	+ 1 545	108,13
G	20 648	22 906	+2 258	112,30
SŠ, VOŠ	20 397	21 860	+ 1 463	107,17
MŠ, ZŠ, SŠ pro ŽSVP	21 917	23 148	+ 1 231	105,62
ŠD, ŠK	18 366	20 678	+ 2 312	112,59
ŠJ	10 635	11 481	+ 846	107,95
DD	17 150	18 598	+ 1 448	108,44
ZUŠ, DDM	16 190	17 520	+ 1 330	108,21
Celkem	19 194	20 770	+ 1 576	108,21

6.3 Další vzdělávání pedagogických pracovníků

Na zabezpečení dalšího vzdělávání pedagogických pracovníků se v kraji podílejí jak soukromé, tak veřejné vzdělávací instituce. Po zrušení Pedagogického centra Karlovy Vary v roce 2005 převzal oblast dalšího vzdělávání v Karlovarském kraji Národní institut pro další vzdělávání pedagogických pracovníků (organizace přímo řízená Ministerstvem školství, mládeže a tělovýchovy s celostátní působností). Ke svému dalšímu vzdělávání pedagogové mohou využívat také nabídky různých soukromých institucí, škol a školských zařízení; kraj žádnou organizaci pro zajištění dalšího vzdělávání pedagogických pracovníků nezřizuje.

Národní projekty z prostředků Evropského sociálního fondu realizované Národním institutem dalšího vzdělávání

Národní projekt Koordinátor

Projekt byl realizován od května 2005 do listopadu 2007 a jeho cílem bylo pomoci základním školám při tvorbě vlastních školních vzdělávacích programů, a to formou akcí na zakázku, konzultací a workshopů.

Národní projekt Brána jazyků

Jedná se o jazykově vzdělávací program zaměřený na zvýšení úrovně znalostí cizího jazyka a na metodickou vybavenost učitele při jeho výuce, do kterého se přihlásilo celkem 215 učitelů anglického a německého jazyka, z nichž program ukončilo 171.

Národní projekt Úspěšný ředitel

Studium pro ředitele škol a školských zařízení, takzvané funkční studium, má za cíl připravit vedoucí pracovníky škol a školských zařízení pro řízení školy, získat znalosti a dovednosti v oblasti managementu s cílem dosáhnout optimální úrovně základních řídicích kompetencí v řízení právního školského subjektu, zejména v oblastech zaměřených na právo, financování, a v organizaci vzdělávacího procesu školy.

Jednou částí projektu je také funkční průběžné další vzdělávání, které je tvořeno 5 samostatně volitelnými moduly. Jeho cílem je prohlubovat znalosti a dovednosti nezbytné pro kurikulární změny v oblasti řízení školství v souladu s dlouhodobými trendy rozvoje společnosti, krajů, obcí i samotných škol, zvýšit úroveň dosažených klíčových kompetencí v oblasti řízení, komunikace, spolupráce s partnery v regionech a lokalitách, naučit se používat účinné a ověřené metody a techniky pracovních skupin a týmů, efektivní metody hodnocení a evaluace. Doposud se v rámci projektu Úspěšný ředitel proškolovalo celkem 163 frekventantů.

Další aktivity v rámci dalšího vzdělávání pedagogických pracovníků

Studium pro ředitele škol a školských zařízení (Funkční studium I)

Zaměřením odpovídá projektu Úspěšný ředitel, dosud ho absolvovalo 85 pedagogů.

Meja

Program metodické a jazykové přípravy, byl realizován ve školním roce 2006/2007 pro učitele 1. stupně ZŠ, kteří učí nebo budou učit cizí jazyk a ukončilo ho 66 účastníků.

Klíč k jazykům

Jazykový a metodický kurz navazující na kurz Meja, určený především učitelům vyučujícím na prvním stupni ZŠ ve 3. – 5. ročníku.

Studium pedagogiky

Určeno pedagogům, kterým chybí pedagogicko-psychologická odbornost (učitelé odborných předmětů středních škol, učitelé praktického vyučování středních škol, učitelé odborného výcviku středních škol, učitelé uměleckých odborných předmětů, učitelé jazykové školy s právem státní jazykové zkoušky).

Studium pro asistenty pedagoga

Umožňuje absolventům získat odbornou kvalifikaci k výkonu funkce asistenta pedagoga.

Fórum koordinátorů školních vzdělávacích programů

Program je zaměřen na podporu práce koordinátorů tvorby a následné realizace školních vzdělávacích programů pro základní vzdělávání a jeho zavádění do praxe.

Koordinátor školního vzdělávacího programu

Studium ke splnění dalších kvalifikačních předpokladů v oblasti specializovaných činností.

Studium vychovatelství, speciální pedagogiky, výchovného poradenství, doplňujícího pedagogického studia

Vzhledem k absenci vysoké školy pedagogického směru v Karlovarském kraji jsou tyto druhy studia organizovány prostřednictvím Linguae s. r. o. ve spolupráci s pedagogickou fakultou Univerzity Jana Evangelisty Purkyně v Ústí nad Labem a Západočeské univerzity v Plzni v rámci celoživotního vzdělávání.

7 Financování škol a školských zařízení

Rozhodující část výdajů ve školství tzv. „přímé výdaje“ je poskytována v souladu se školským zákonem z prostředků státního rozpočtu. V roce 2006 bylo v Karlovarském kraji rozděleno příspěvkovým organizacím vykonávajícím činnost škol a školských celkem 2.165.797.667,- Kč, z toho prostředky spolufinancované z fondů Evropské unie činily 5.058.702,- Kč. Příspěvkovým organizacím zřizovaným obcemi bylo přiděleno celkem 1.309.712.771,- Kč, organizacím zřizovaným krajem celkem 794.037.087,- Kč, právnickým osobám zřizovaným soukromými subjekty celkem 62.047.809,- Kč.

Tabulka č. 56: Údaje o přidělených částkách podle jednotlivých účelových znaků

Účelový znak	Charakteristika	Objem v Kč
33 122	Program sociální prevence a prevence kriminality	199 500
33 155	Dotace pro soukromé školy	61 331 000
33 160	Projekty romské komunity	134 071
33 163	Projekty ostatní protidrogové politiky	199 500
33 166	Soutěže vyhlašované MŠMT	799 000
33 210	Program podpory výuky máločetných jazyků	60 200
33 245	Státní informační politika - neinvestice	20 677 242
33 346	Kompenzační pomůcky - neinvestice	532 500
33 353	Přímé náklady na vzdělání	2 071 073 000
33 368	Projekt HODINA	1 584 105
33 421	Pilot G	115 200
33 430	Projekt dalšího vzdělávání pedagogických pracovníků	210 000
33 435	Příprava dětí osob ze členských států EU	54 461
33 439	Projekty spolufinancované z ESF (např. Vitruvius)	3 474 597
33 457	Asistenti pedagogů pro děti se sociálním znevýhodněním	2 915 192
33 625	Státní informační politika - investice	1 970 599
33 714	Kompenzační pomůcky - investice	467 500
Celkový objem dotací z MŠMT		2 165 797 667

Karlovarský kraj mimo to vynaložil na provozní příspěvek svých organizací ve školství částku 185.104.950,- Kč a dále na investičních příspěvcích vyplatil 57.642.136,- Kč. Mezi nejvýznamnější investiční akce patřila rekonstrukce objektu pro Dětský domov a školní jídelnu Aš (cca 10 mil. Kč), dále rekonstrukce topného systému v Hotelové škole v Mariánských Lázních (cca 2,65 mil. Kč), stavební úpravy a rekonstrukce rozvodů zdravotní instalace v Integrované střední škole technické a ekonomické Sokolov (cca 2,36 mil. Kč), změna ohřevu teplé užitkové vody, regulace topného systému a stavební úpravy ve Střední průmyslové škole keramické v Karlových Varech (cca 2,1 mil. Kč), projektová dokumentace na rekonstrukci Prvního českého gymnázia v Karlových Varech (cca 1,5 mil. Kč), rekonstrukce výměňkové stanice Gymnázia Sokolov (cca 1,45 mil. Kč) a rekonstrukce školní jídelny Střední školy živnostenské Sokolov (cca 8 mil. Kč).

Přehled o hodnotách vyplácených prostředků v členění podle jednotlivých druhů škol a školských zařízení nebo zřizovatele, průměrné výdaje na jedno dítě nebo žáka a dále přehledy o počtech pracovníků a platech hrazených ze státního rozpočtu jsou podrobně uvedeny v přílohách č. 1 až 12. Přitom přílohy č. 1 až 6 jsou sestaveny vždy za rok 2005 a 2006. Z tabulek je patrný nárůst výdajů a to i přes značný pokles výkonů obecně. K nárůstům dochází jak absolutně, tak i v průměrných hodnotách na dítě, žáka nebo pracovníka.

Závěr

Výroční zpráva shrnula důležité údaje regionálního školství za uplynulý školní rok podle jednotlivých dílčích oblastí. Významnou součástí je také sledování statistických dat o počtech dětí, žáků a studentů, neboť jejich změny výrazně ovlivňují výši finančních prostředků ze státního rozpočtu, které přicházejí do kraje.

Kurikulární reforma, která právě vstupuje do škol, je provázena klesajícími výkony v jednotlivých segmentech školství, což může mít výrazný vliv na její průběh. Nižší počet žáků se samozřejmě projeví ve snížení objemu finančních prostředků vynakládaných státem na přímé náklady na vzdělávání. Právě tento fakt si žádá výrazné zapojení škol a školských zařízení do projektových aktivit. Aby změny, které by mělo nové kurikulum do výuky přinést, mohly být co nejdříve realizovány, je potřebné využít zdroje financování v rámci fondů Evropské unie. Pokud budou školy na nadcházející období dobře připraveny a využijí dosažitelné finanční zdroje, zajisté bude zavádění kurikulárních změn úspěšné a úroveň vzdělání to pozitivně ovlivní.

Nejdůležitější úkoly, které jsou v následujícím období pro regionální školství klíčové, jsou zapracovány do Dlouhodobého záměru vzdělávání a rozvoje vzdělávací soustavy Karlovarského kraje, který stanoví jednotlivé priority a strategické cíle včetně nastínění nástrojů, kterými jich bude dosahováno.